



Heinäkuuhun asti aikaa

1.7. pakkausjätteiden keräysvelvollisuus laajenee koskemaan 5-9 asunnon taloyhtiöitä. Niiden tulee järjestää keräysastiat muovi- ja lasipakkauksille, metallille sekä kartongille. Muutos noudattelee tulossa olevaa jätelain-säädännön muutosta. Tavoitteena on tehostaa raaka-aineeksi kelpaavien materiaalien keräystä.

ANNE SIRONEN

Tähän saakka eri pakkausjätteiden keräysastiat on vaadittu vain taloyhtiöiltä, joissa asuntoja on 10 tai enemmän. Nyt astiat tulee järjestää myös pienempiin taloyhtiöihin, eli velvollisuuden raja laskee viiteen asuntoon. Näin määrätään jätehuoltomääräyksissä.

- Tällä keräysastioiden lisäyksellä tavoittelemme korkeampaa kierrätysastetta, kertoo jätehuoltopäällikkö **Leena Rautiainen** Kymen jätelautakunnasta.

Jätehuoltomääräykset koskevat koko Kymen jätelautakunnan ja Kymenlaakson Jätteen toimialuetta, eli Kouvola, Iittiä, Mäntyharjua, Kotkaa, Pyhtäätä, Lapinjärveä, Haminaa, Virolahtea ja Miehikkälää. Jätehuoltomääräyksistä päätti Kymen jätelautakunta, ja niiden toteutumista valvovat kuntien ympäristönsuojeluviranomaiset.

Kuljetuksista sopiminen

Kouvolassa, Iitissä ja Mäntyharjulla uusien lasi- ja muovipakkausten, metallin ja kartongin keräysastioiden tyhjenykset hoitaa Kymenlaakson Jäte. Kotkassakin tyhjenykset voi tilata Kymenlaakson Jätteeltä.

Muissa kunnissa taloyhtiöt tilaavat tyhjenykset yksityisiltä jätteenkuljetusyrityksiltä.

Kymenlaakson Jäte tiedottaa ja neuvoo

Kymenlaakson Jäte tiedottaa jätehuollon muutoksista ja palveluista. Jo syksystä 2019 lähtien Roskaviesteissä on tiedotettu tulossa olevasta kiinteistökeräyksen muutoksesta. Toimivan jättilan suunnittelusta valmistui esite viime vuonna, se löytyy verkkosivuilta www.kymenlaaksonjate.fi

Taloyhtiöille on ollut ja on edelleen tarjolla myös neuvontaa jätteenkuljetuspalveluihin liittyen. Palveluneuvoja voi käydä kiinteistöillä ja neuvoa ja ehdottaa ratkaisuja kiinteistön jätehuollon järjestämiseksi. Neuvonta on maksutonta.

Taloyhtiöissä valmistelut vielä kesken

Kymenlaakson Jäte on alkanut valmistella pakkausjätteiden kiinteistökeräysten ja -kuljetusten laajentumista jo syyskuussa. Kun keräysastioiden määrä kasvaa, tulee myös Kymenlaakson Jätteen järjestämille kuljetusreiteille lisää tyhjennettäviä astioita. Syyskuun jälkeen on kysytty Kouvolan, Iitin ja Mäntyharjun taloyhtiöiden isännöitsi-

jöiltä, miten kullakin kiinteistöllä keräys tullaan järjestämään. Osa taloyhtiöistä on jo vastannut ja antanut tarvittavat tiedot, mutta monen taloyhtiön kohdalta tiedot vielä puuttuvat.

Keräyksen piiriin tulevia kiinteistöjä on paljon. Esimerkiksi Kouvolassa tämän kokoisia taloyhtiöitä on noin 400 kpl.

Mitoita astiat, päätä tyhjennysvälit ja ilmoita

Kun taloyhtiön jättepisteelle tulee useita uusia jätteistöitä, on tilojen riittävyys usein se ensimmäinen kysymys. Jätteistöiden tarkalla mitoittamisella ja isoimpien jätteistöiden vaihtamisella pienempiin säästyy tilaa uusille astioille. Pienissä taloyhtiöissä esimerkiksi metallille ja lasille riittää hyvin 140 litran jätteistö. Joissakin taloyhtiöissä halutaan ehkä rakentaa kokonaan uusi tila, esimerkiksi jättekatos. Myös jättekimpat ovat mahdollisia esimerkiksi pienten naapuririvitalojen kesken. Jätteistöiden mitoittamisesta lisää tietoa verkkosivuilta.

Jätteestian tyhjennysten järjestämiseksi jätteenkuljetuksia hoitavalle taholle tulee ilmoittaa jätelajikohtaisesti jätteestian koko ja tyhjennysväli.

Kymenlaakson Jätteen järjestämän kuljetuksen piiriin kuuluvissa taloyhtiöissä tulee nyt pikaisesti suunnitella, millaisilla jätteistöillä keräykseen lähdetään. Vaikka suunnitelmassa olisi uuden jättekatoksen rakentaminen eikä katos olisi vielä valmis, kannattaa astiat silti suunnitella ja ilmoittaa kuljetusten järjestäjälle jo nyt.

Jätehuoltomääräykset ja valvonta

Jätehuoltoviranomainen eli Kymen jätelautakunta päättää sekä jättehuoltomääräykset, että mahdolliset niistä poikkeamiset. Muutama pieni taloyhtiö on jo kysellyt, voiko pakkausjätteiden keräysastioiden järjestämisestä saada vapautuksen sillä perusteella, että asukkaat vievät pakkausjätteensä itse ekopisteelle. Tällä perusteella ei Kymen jätelautakunta ole vapautuksia myöntänyt.

Tutkimusten mukaan mitä lähempänä ja helpommin saatavissa keräysastioita on, sitä enemmän materiaaleja saadaan talteen. Mitä helpompi ja lyhyempi matka jätteestialle, sitä matalampi on kynnys lajitteluun ja sitä enemmän kierrätetään. ♦

UUTISIA

Vaarallisia jätteitä, metalliromuja ja sähkölaitteita kerätään 5.6. alkaen

VAARALLISTEN jätteiden, sähkölaitteiden ja metalliromujen keräyskierrokset jatkuvat kesäkuussa Kouvolassa, Iitissä, Mäntyharjulla ja Lapinjärvellä. Virolahdella ja Haminaassa keräyspäivät ovat heinäkuussa.

Katso aikataulut ja pysäkit s. 6. ♦

Poistotekstiilin keräys alkaa Ahlmanintien ja Jumalniemen jäteasemilla

KYMENLAAKSON JÄTE aloittaa toukokuussa poistotekstiilien keräyksen kahdella jäteasemalla. Poistotekstiilejä voi tuoda Ahlmanintien ja Jumalniemen jäteasemille. Poistotekstiilin keräykseen kelpaavat kuivat ja puhtaat, käyttökeltovottomat vaatteet sekä kodintekstiilit.

Lue lisää poistotekstiilien lajittelusta sivulta 2. ♦

Vaihda sähköiseen laskuun, voit voittaa sähköpotkulaudan

KYMENLAAKSON JÄTE kannustaa kaikkia asiakkaitaan vaihtamaan jätelaskun ja ekomaksun e-laskuksi. Arvomme kaksi sähköpotkulaudaa elokuun 2021 loppuun mennessä e-laskuun vaihtaneiden kesken sekä jo aiemmin e-laskuun vaihtaneiden kesken.

Lue lisää sivulta 5. ♦

Lisää aukioloaika jäteasemille

MÄNTYHARJUN JA KORSMALMIN jäteasemilla kokeillaan kesäkuukausina laajennettua aukioloaikaasiakkailta saadun palautteen perusteella. Jumalniemen jäteaseman itsepalveluaika laajeni arkipyhiin.

Katso aikataulut sivulta 7. ♦



Jäte- ja lajitteluneuvontaa etäyhteyden välityksellä!

JÄTE- JA LAJITTELUONEUVONTAA tehdään myös etäyhteyden välityksellä! Tilaa siis vaikkapa yhdistyksellesi tai luokkallesi tapaaminen, jossa voitte kaikki osallistua kotisohvaltanne tai luokkahuoneesta keskustelemaan jätealan ajankohtaisista asioista ja kysyä esimerkiksi oikeasta lajittelusta.

Kysy lisää ja tilaa koulutus ympäristökouluttajalta

Mette Skyttä

mette.skytta@kymenlaaksonjäte.fi

tai puh. 044 788 7940 ◆



Etäneuvontatilaisuus voidaan järjestää jopa etäyhteyden välityksellä, tarvitaan vain läppäri, toimivat yhteydet ja havainnollistamisvälineitä.

Tervetuloa pelaamaan nettipohjaista peliä Materiaalitulvan sankarit!

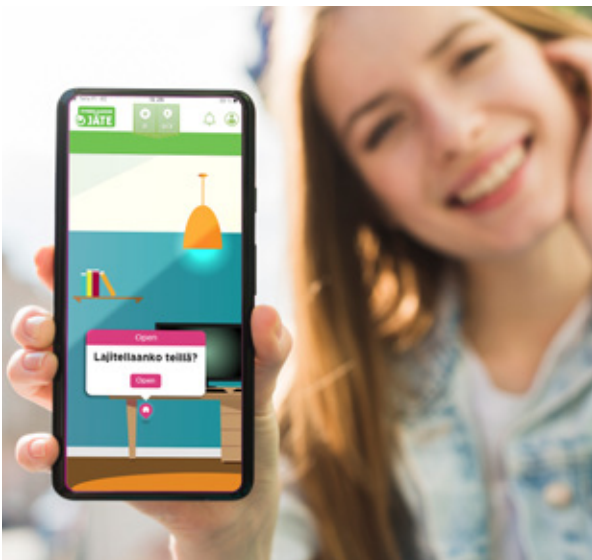
MATERIAALITULVAN SANKARIT on Kymenlaakson Jätteen kouluissa tapahtuvaa neuvontaa varten kehitetty nettipohjainen, omilla puhelimilla tai tableteilla suoritettava peli, jossa lapsia ja nuoria tutustutetaan materiaalien kiertoon. Peli on tarkoitettu 3.-6.-luokkalaisten ja peliin on hyvä varata aikaa 1,5 tuntia. Pelin reaaliaikainen ohjaus onnistuu hyvin myös etäyhteydellä!

Opettaja, kysy lisää ja tilaa pelinohjaus

ympäristökouluttajalta **Mette Skyttä**

mette.skytta@kymenlaaksonjäte.fi

tai puh. 044 788 7940 ◆



ROSKAVIESTI

TOIMITUS Anne Sironen, Jasmin Kaalinpää ja Mette Skyttä

PÄÄTOIMITTAJA Anne Sironen

KUSTANTAJA Kymenlaakson Jäte Oy

PAINOS 120 000 kpl

PAINOPAikka Bookwell Oy, Porvoo

Lehti on painettu Maxi Offset 90 g -paperille.

KYMENLAAKSON JÄTE OY

Ekokaari 50, 46860 Keltakangas

p. 05 744 3400, www.kymenlaaksonjäte.fi



Kouvolassa lasipakkausten, kartongin ja metallin kuljetukset kunnan järjestämäksi 1. heinäkuuta

Toinen valmistelussa oleva muutos on lasi-, metalli- ja kartonkijätteiden siirtyminen Kouvolassa ns. kunnan järjestämän kuljetuksen piiriin. Tämäkin tapahtuu 1.7. alkaen. Kymen jätelautakunta päätti asiasta kokouksessaan 12.12.2018.

Kouvolassa siis lasipakkaus- metalli- ja kartonkijätteet kaiken kokoisissa taloyhtiöissä ja kaupungin kiinteistöillä siirtyvät Kymenlaakson Jätteen järjestämään kuljetukseen. Muovipakkaukset tulivat Kymenlaakson Jätteen järjestämän kuljetuksen piiriin jo 1.7.2020 lähtien.

Mikäli näiden jättejakeiden kuljetuksista on tähän asti vastannut yksityinen kuljetusyritys, kuljetussopimukset niiden kanssa päättyvät ilman erillistä irtisanomista 30.6.2021.

Mikäli myös keräysastiat on vuokrattu kuljetusyritykseltä, taloyhtiön tulee sopia niiden käytöstä jatkossa. Keräysastioita voi tarvittaessa vuokrata tai ostaa myös Kymenlaakson Jätteeltä.

Jotta jäteastioiden tyhjennykset sujuisivat ongelmitta ja ilman katkoksia heinäkuun vaihteen ylitse, on tärkeää, että Kymenlaakson Jäte saa kiinteistökohtaiset tiedot jäteasteista ja tyhjennysväleistä ajoissa kuljetusten suunnittelua varten.

Heinäkuusta eteenpäin kaikki asuinkiinteistöjen ja kuntien kiinteistöjen pakkausjätteet koko Kouvola-Iitti -kuljetusalueella ovat kunnan järjestämän kuljetuksen piirissä. ◆

Uusi poistotekstiilin keräys alkaa Ahlmanintiellä ja Jumalniemessä

Olemme aikaisempina vuosina kertoneet Roskaviestissä tekstiilien kierrätykseen liittyvistä tutkimus- ja kehityshankkeista, joissa on tutkittu tekstiilijätteiden määrää, laatua ja kierrätysmahdollisuuksia sekä kokeiltu erilaisia keräys- ja käsittelymenetelmiä.

Nyt ollaan jo niin pitkällä, että Lounais-Suomen Jätehuolto Oy on käynnistämässä ensimmäistä tekstiilijätteen jalostuslaitosta Turun lähellä Paimiossa. Paimion laitokselle tarvitaan materiaalia, ja myös Kymenlaakson Jäte aloittaa jo toukokuussa käsittelyyn soveltuvan tekstiilimateriaalin vastaanoton.

Asukkailta aletaan ottaa vastaan tätä niin sanottua poistotekstiiliä kahdella jätteasemalla, eli Ahlmanintien ja Jumalniemen jätteasemilla heti toukokuun alkupuolella. Poistotekstiilille varataan omat hyvin merkityt keräysastiat.

Poistotekstiiliin kelpaava materiaali on tähän saakka laitettu ja muilla jätteasemilla edelleen laitetaan energijätteen joukkoon. **Materiaalista peritään energijätteen maksu**, joka on 12 €/m³.

Poistotekstiili on ns. "hyvää lumppea", eli tekstiiliä, joka ei enää kelpaa sellaisenaan käyttöön, mutta joka on puhdasta eli se voidaan repiä kuiduksi ja käyttää raaka-aineena. ◆



POISTOTEKSTIILIT

KERÄYKSEEN SAA LAITTA

- Kuivat ja puhtaat, **käyttökelvottomat** vaatteet ja kodintekstiilit, kuten
- takit, housut, hameet ja paidat
- lakanat, pyyhkeet ja pöytäliinat
- Pakkaa suljettuun muovipussiin.

KERÄYKSEEN EI SAA LAITTA

- alusvaatteita, sukkia, tyynyjä, peittoja, pehmusteita, mattoja, vöitä, laukkuja tai kenkiä eikä kosteita, homeisia, ötökkäisiä tai voimakkaan hajuisia tekstiilejä.

HUOMAA: käyttökelpoiset tekstiilit kannattaa ohjata ensisijaisesti uudelleen käyttöön.

Kertaus on opintojen äiti - lajittelussakin!

Kun taloyhtiöiden jättepisteille ilmestyy lisää kierrätysastioita, on hyvä kerrata, mitä mihinkin hyötyjätteistään saa laittaa. Lisää tietoa lajittelusta löydät Kymenlaakson Jätteen verkkosivuilta kymenlaaksonjäte.fi.

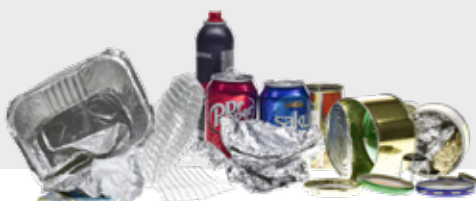
METALLI

KERÄYKSEEN SAA LAITTA

- säilyke- ja juomatölkit
- kannet ja korkit, kattilat ja muut metalliastiat
- alumiinifolio
- muut pienet metallikappaleet
- tyhjät spray-pullot

KERÄYKSEEN EI SAA LAITTA

- vaarallista jätettä sisältävää metallia, kuten kanistereita, joissa on öljyä.



KARTONKI

KERÄYKSEEN SAA LAITTA

- puhtaat ja kuivat paperi-, kartonki ja pahvipakkaukset, myös alumiinivuoratut ja muovikkunalliset
- aaltopahvi
- sokeri-, jauho- ja muut paperipussit
- huuhdellut mehu- ja maitotölkit
- muro- ja keksipakkaukset, munakennot



Laita stoppi vieraslajeille!

LAURA SARTAMO

Kevään koittaessa luonto ja kasvit valmistautuvat uuteen kasvukauteen. Sama koskee valitettavasti myös vieraslajeja. On kuitenkin hyvä muistaa, että helpoiten vieraslajeista pääsee eroon juuri kevään korvalla ennen kuin kasvien siemenet kehittyvät ja kasvit ovat täydessä kasvuvaiheessa.

Haitallisten vieraslajikasvien torjunnassa kertyy kuitenkin kasvijätettä ja maa-ainesta, jossa on siemeniä ja juurakoita. Pelkästään vieraslajien poistaminen maasta ei riitä vaan myös vieraslajijätteen oikea käsittely ja hävittäminen on oleellinen osa vieraslajin kokonaisvaltaista torjuntaa.

Miksi poistaisin lupiinin pihaltani?

Komealupiini on päässyt leviämään melko holtittomasti suomalaiseen maisemaan. Se on lievästi myrkyllinen, komeakukintoinen kasvi, joka täyttää nopeasti joutomaat ja tienpientareet. Mikään suomalainen kasvinsyöjä ei syö pahanmakuista lupiinia ja se pystyy tehokkaasti syrjäyttämään monet muut kasvit. Aggressiiviset vieraslajit ovat uhka monimuotoisuudelle. Monilajinen kukkaniitty on paitsi kauniimpi ja kukkii läpi kesän, se houkuttelee myös monipuolisemmin hyönteisiä.

Vieraslajien torjunnassa tarvitaan sitkeyttä

Tärkeintä on estää kasvin leviäminen niittämällä se, ennen kuin kukinnot tekevät siemeniä. Niittojäte korjataan pois ja kasvin vihreät osat voi kompostoida itse. Mikäli kukintoihin on jo ehtinyt muodostua siemenpalkoja, kannattaa kukat sulkea muovisäkkiin ja joko hävittää jätehuollon kautta tai mädättää, jolloin siementen kehittyminen pysähtyy. Silloin kun lupiinia on kohtuullisesti, kannattaa juurakot kaivaa maasta. Jos alueen voi ajaa ruohonleikkurilla, toistuvalla leikkaamisella lupiinin heikkenee ja lopulta kuolee. ♦



KÄSITTELE VIERASLAJIJÄTE OIKEIN

- ▶ Pakkaa vieraslajijäte säkkeihin ja sulje säkit tiiviisti ennen keräykseen toimittamista.
- ▶ Älä vie vieraslajijätettä metsään tai muualle ympäristöön!
- ▶ Kun saavut jäteasemalle, muista kertoa Jäteaseman/jätekeskuksen henkilökunnalle, että kyseessä on vieraslajijäte. Näin jäte päätyy oikein käsiteltynä loppusijoitukseen.

MINNE VOIN VIEDÄ?

Pieniä eriä säkkeihin pakattua vieraslajijätettä otetaan vastaan jäteasemilla energijätteen hinnalla. Suuret erät otetaan vastaan säkitettynä Keltakan-kaan jätekeskuksessa: kasvit lajiteltavan jätteen hinnalla ja juurakkoiset maa-ainekset hyötykäyttöön kelpaamattoman maa-aineksen hinnalla.

Se kelpaa muovin-keräykseen!

ONKO SE MUOVIA
ONKO SE PAKKAUS



Kotona syntyvä muovijäte voidaan karkeasti jakaa kahteen kategoriaan: muovipakkauksiin ja muoviesineisiin. Näistä muovipakkaukset kelpaavat muovinkeräykseen. Keräykseen voit laittaa kotitalouden tyhjät, puhtaat ja kuivat muovipakkaukset. Irrota korit, kannet ja kansikalvot. Jos pakkausta ei saa puhtaaksi huuhtaisemalla, tulee se lajitella loppujätteeseen. Älä laita erilaisia muovipurkkeja sisäkkäin.

Muovia mutta ei pakkaus

Muoviesineet ovat kodin muita pieniä tai isoja muovituotteita, jotka eivät ole pakkauksia tai jotka on ostettu tyhjänä. Esimerkiksi ämpäri ja pakasterasia ovat muoviesineitä eikä pakkauksia, koska ne on ostettu tyhjinä. Muoviesineet lajitellaan loppujätteeseen. ♦



LAJITTELU

Ruoka on parasta syötynä!

RAKASTA JOKA MURUA -kampanjalla Suomen Kiertovoima, Kuntaliitto sekä 31 kunnan jätelaitosta mukaan lukien Kymenlaakson Jäte kannustavat asukkaita lajittelemaan biojätteensä aktiivisemmin. Kun lajittelet biojätteen oikein, se päättyy hyödynnettäväksi.

Biojätteen lajittelu ei ole turhaa, sillä biojätteestä saatava energia ja ravinteet hyödynnetään biopoltoaineena sekä multana ja maanparannusaineena. Biojätteen lajittelu auttaa myös huomaamaan, kuinka paljon ja minkälaista ruokaa kotona menee hukkaan.

Biojätteeseen lajitellaan kaikki eloperäinen jäte, mikä syntyy keittiössä: ruoantähteet ja pilaantuneet elintarvikkeet, sekä kahvinporot, kuoret ja luut ym. ruuanvalmistuksessa syntyneet jätteet. Biojätteeseen voi myös laittaa pehmeitä papereita kuten talouspaperia. ♦

Viisi vinkkiä BIOJÄTTEEN HELPOON LAJITTELUUN



1. Anna roskan jäähtyä ja kuivahtaa ennen pussiin laittamista.
2. Laita pussin pohjalle tyhjä munakenno imeämään kosteutta.
3. Valuta nesteet viemäriin. Ruokaöljyn jäämät ja muut nestemäiset rasvat voit imeyttää talouspaperiin ja laittaa paperin biojätteeseen.
4. Säilytä biopussia ilmastavasti esimerkiksi reiällisessä astiassa.
5. Tyhjennä biojätteroskis säännöllisesti.

Biöjäteastia voi olla naapureiden yhteinen

HALUAISITKO LAJITELLA BIOJÄTTEEN, mutta kompostointi ei houkuttele? Tiesitkö, että litin, Kotkan, Kouvolan ja Mäntyharjun taajamissa omakotitalossa asuvakin voi ottaa käyttöön biojäteastian ja tilata sille tyhjennykset? Siellä, missä bioauto kiertää keräämässä taloyhtiöiden jätettä, voidaan samoille reiteille ottaa mukaan myös omakotitaloja.

Yhdelle taloudelle biojätekeräys saattaa tuntua tyyriiltä, mutta kun kustannukset jakaa naapurien kanssa, tulee keräys halvemmaksi. Yhteen bioastiaan mahtuu helposti useammankin kotitalouden ruokajätteet.

Biojätteen keräys oikeuttaa pidentämään jäteastian tyhjennysväliä, tietysti edellyttäen, että jätteet aina mahtuvat jäteastiaan. Tyhjennysväli voi olla 4, 8 tai jopa 12 viikkoa. Loppujäteastian tyhjennysten harventaminen maksaa ainakin osan biokeräyksen kustannuksista.

Jos kompostoit tai keräät biojätteen erikseen ja haluat pidennystä tyhjennysväliin, ota yhteyttä asiakaspalveluumme. ♦

LASIPAKKAUKSET

KERÄYKSEEN SAA LAITTA

- lasipullot
- lasipurkit

KERÄYKSEEN EI SAA LAITTA

- posliinia tai keramiikkaa
- lasiastioita (esimerkiksi juomalaseja, uunivuokia, kahvipannuja, kattiloiden lasikansia)
- kristallilaseja, opaalilasia
- ikkunalasia tai peililasia
- lamppuja tai lasivalaisimia



MUOVIPAKKAUKSET

KERÄYKSEEN SAA LAITTA

- muoviset elintarvike- ja pesuainepakkaukset
- muovipussit ja -kääreet
- muovipullot, -kanisterit ja -purkit

KERÄYKSEEN EI SAA LAITTA

- likaisia muovipakkauksia tai pakkauksia, jotka eivät ole tyhjiä (loppujätteeseen)
- vaarallisten aineiden pakkauksia
- pakasterasioita tai ämpäreitä
- lasten leluja
- PVC-muovia



BIOJÄTE

NÄMÄ KUULUVAT BIOJÄTTEESEEN

- hedelmien ja vihannesten kuoret
- ruoantähteet ja pilaantuneet elintarvikkeet
- kahvin- ja teenporot suodatinpapereineen
- talouspaperit ja lautasliinat
- kalanperkeet, pienet luut
- kasvinosat ja kuihtuneet kukat, mutta ei kukkamultaa

NÄMÄ EIVÄT KUULU BIOJÄTTEESEEN

- biohajoavat vaipat ja terveystiteet
- kissanhiekka ja lemmikkien jätökset
- purukumi, tuhka ja tupakantumpit
- kukkamulta
- risut ja haravointijätteet

Lemmikkien jätökset, kukkamulta tai vauvanvaipat ovat loppujätettä.



Jätteenkuljetusten asiakaspalvelu

Jätteenkuljetusten asiakaspalvelu palvelee jätteen tyhjennyksiin liittyvissä asioissa Iitin, Kotkan, Kouvolan ja Mäntyharjun asukkaita.

Avoinna ma–pe klo 9–15

Asioi verkossa: www.kymenlaaksonjate.fi

asiakaspalvelu@kymenlaaksonjate.fi

puhelin 05 744 3474

Pakkausjätteiden erilliskeräys taloyhtiöissä

Voit ilmoittaa taloyhtiön muovipakkausten tai muiden hyötyjätteiden keräykseen kymenlaaksonjate.fi/asiointi.

Mikäli haluatte ilmoittaa useamman asuinkiinteistön samalla kerralla, se käy kätevimmin sähköpostitse erilliskerays@kymenlaaksonjate.fi.

ASIAKASPALVELU

Asiointia nopeuttaa, kun ilmoitat osoitteen, jossa jätteistä sijaitsee tai asiakasnumeron tai laskun numeron.

Sähköinen asiointi

Monet jätteenkuljetukseen liittyvät asiat voi hoitaa helposti verkossa. Kymenlaakson Jätteen internetsivuilla voi muun muassa tilata jätteenkuljetustyhjennykset tai ilmoittaa tyhjennysten päättymisestä, jos kiinteistö on myyty. Sivulla onnistuu myös osoitteenmuutos, ylimääräisen tyhjennyksen tilaaminen tai jätteenkuljetuksen lomakkeiden tulostaminen.

Tee muuttoilmoitus

Kymenlaakson Jäte Oy ei saa automaattisesti tietoja osoitteenmuutoksista. Asiakkaiden on siis itse huolehdittava muuttoilmoituksen tekemisestä. Ilmoituksen voi tehdä verkkosivuilla tai ottamalla yhteyttä asiakaspalveluun.

Laskutus

Pientalojen jätteenkuljetusten tyhjennykset laskutetaan pääsääntöisesti kolmen kuukauden välein. Laskutusväli voi olla pidempikin, sillä pienin laskutettava summa kotitalouksilta on 12,40 €. Tyhjennykset kulkevat viikkorytmissä, kun taas laskutus katkeaa kalenterikuukauden vaihtuessa. Eri laskuissa voi siis olla eri lukumäärä tyhjennyksiä.

Paperisen jätteenkuljetuksen voi muuttaa e-laskuksi verkkopankissa. Muutoksessa tarvittava tunnistetieto on oman laskun viitenumero. E-laskuihin liittyvät muutokset tulee tehdä omassa verkkopankissa. Kymenlaakson Jäte Oy saa vain tiedon siitä, että e-lasku on tilattu. Myös suoramaksuista on sovittava omassa pankissa.

Laskua maksaessa on aina käytettävä kyseisessä laskussa olevaa viitenumeroa ja tilinumeroa.

Eräpäivän siirrosta voidaan veloittaa taksan mukainen laskutuslisä, 6,20 € (sis. alv 24 %). Maksumuistutukset lähettää Lowell Suomi Oy. Muistutusten tekeminen vaatii ylimääräistä työtä, minkä vuoksi laskuun lisätään muistutusmaksu. Muistutusmaksu on maksettava, jos asiakas on saanut maksumuistutuksen.



Näin käytät jätteenkuljetuspalvelua

Iitissä, Kouvolassa, Kotkassa ja Mäntyharjulla

JÄTEASTIAN TYHJENNYKSET

Tyhjennyspäivä +/- 1 päivä

Tyhjennyspäivä voi muuttua päivää aikaisemmaksi tai myöhemmäksi. Arkipyhäviikkoina tyhjennyspäivä voi siirtyä useampiakin päiviä aikaisemmaksi tai myöhemmäksi. Jätteenkuljetusta on hyvä pitää aina näkyvillä. Tyhjennyksiä tehdään arkisin kello 6-22 (arkipyhä kello 10-20).

Tauko tyhjennyksiin

Kodin jätteenkuljetuksen tyhjennykset voi keskeyttää esimerkiksi loman tai mökillä olon ajaksi, jos jätteenkuljetusta ei silloin täyty. Näin vältetään siltä, ettei tyhjennysastiasta veloiteta hukkanoutomaksua. Ilmoitus on tehtävä asiakaspalveluun vähintään viikkoa ennen keskeytyksen alkamista. Yli 6 kuukautta jatkuvat keskeytykset anotaan Kymen jätteenkuljetuskunnalta.

Tyhjennysväli

Jätteenkuljetuksen tyhjennysväli mitataan viikkoina. "Kerran kuukaudessa" -tyhjennysväliä ei ole olemassa.

Loppujätteenkuljetukselle voi saada kahta viikkoa pidemmän tyhjennysvälin, jos biojätteet kompostoidaan tai kiinteistöllä on erillinen biojätteenkuljetus. Neljän viikon tyhjennysvälin voi saada tekemällä kirjallisen ilmoituksen Kymenlaakson Jäte Oy:lle. Neljää viikkoa pidempää tyhjennysväliä haetaan kirjallisesti Kymen jätteenkuljetuskunnalta. Pisin mahdollinen tyhjennysväli on 12 viikkoa.

Kun asukkaita on yksi tai kaksi, voi jätteenkuljetukselle saada neljän viikon tyhjennysvälin talvikaudeksi (viikot 41-17), vaikka kiinteistöllä ei olisikaan kompostoria. Tästä ilmoitetaan jätteenkuljetuslomakkeella.

Kompostointi

Biojätteiden kompostointi mahdollistaa tyhjennysvälin pidentämisen, koska silloin jätteenkuljetusta ei tule pilaantuvaa jätettä. Kompostoinnista ilmoitetaan kirjallisesti. Kompostorin on oltava haittaeläimiltä suojattu ja elintarvikkejätteen kompostointiin suunniteltu. Talviaikana käytettävän kompostorin on oltava lämpöeristetty.

Kesä- ja talvikausi

Jätteenkuljetuksen kesäkausi kestää viikkojen 18 ja 40 välisen ajan. Talvikausi kestää viikkojen 41 ja 17 välisen ajan.

JÄTEASTIA – OMA TAI YHTEINEN

Jätteenkuljetus

Jätteenkuljetus tyhjentää astian koneellisesti. Kannellisessa astiassa tulee olla kaulus, tartuntakahvat ja pyörät, ja sen tulee olla käsin siirrettävissä. Jätteenkuljetuslineit ei saa käyttää.

Astian tunnistamiseksi ja kuskin työn helpottamiseksi jätteenkuljetuksen kylkeen on hyvä merkitä tien nimi ja kiinteistön numero.

Jos astioita on useampia, ne tulee merkitä kerättävän jätteenkuljetuksen ilmoittavalla tekstitarralla.

Astian puhtaudesta ja kunnosta huolehtii sen haltija. Astia on hyvä pitää pysyvästi samassa paikassa, josta sen löytää helposti. Jätteenkuljetuksen tulee päästä esteettömästi ja turvallisesti vähintään kymmenen metrin päähän astiasta säästä riippumatta.

Yhteinen loppujätteenkuljetus

Jätteenkuljetuksen voi järjestää myös yhdessä naapureiden kanssa. Jätteenkuljetusta kannattaa harkita ainakin silloin, kun jätettä kertyy vähän. Yhteisen jätteenkuljetuksen käytöstä on ilmoitettava Kymenlaakson Jäte Oy:lle etukäteen jätteenkuljetuslomakkeella. Samalla ilmoitetaan jätteenkuljetusta käyttävät henkilöt ja vastaava yhdyshenkilö eli kimpan vetäjä. Kimppa-astian tyhjennyslasku lähetetään kimpan vetäjälle.

Jos kimppa-astialle halutaan kahta viikkoa pidempi tyhjennysväli, on jokaisen kimppaan kuuluvan kompostoitava biojätteenkuljetus. Tällöin jokaisen osallisen tulee myös allekirjoittaa kompostointi-ilmoitus, joka jätetään kirjallisena Kymenlaakson Jäte Oy:lle.

Yhteinen biojätteenkuljetus

Myös biojätteen kuljetuksen voi järjestää yhdessä naapureiden kanssa. Kaikki yhteistä biojätteenkuljetusta käyttävät taloudet voivat pidentää loppujätteenkuljetustensa tyhjennysväliä.

TÄYTTIYKÖ JÄTEASTIA LIIKAA?

Jos jätteenkuljetusta alkaa olla liian täysi jo reilusti ennen seuraavaa tyhjennyskerta, kannattaa kysyä ylimääräistä tyhjennyskerta. Ylimääräiset tyhjennykset tilataan asiakaspalvelusta. **Tilaus on tehtävä hyvissä ajoin.**

Jos kaikki jäte ei mahdu jätteenkuljetukseen, voi astian vierelle myös jättää lisäakin. Lisäakista on ilmoitettava etukäteen asiakaspalveluun. Lisäakista veloitetaan taksan mukainen maksu.



Kaksi jätelajia – yksi auto

Kaksilokeroiset jäteautot lisäävät jätteenkuljetusten ympäristöystävällisyyttä ja tehostavat kuljetuslogistiikkaa.

JASMIN KAALINPÄÄ

Taloyhtiön asukkaita odottaa roskakatoksessa jäteastioiden kirjava joukko. Jokaiseen jäteastiaan kerätään eri jätelajeja. Tyhjennetäänkö jokainen astia sitten eri autolla vai menevätkö kaikki jätteet lopulta samaan autoon? Unohtuuko urbaani legenda jäteautosta, jossa kaikki tyhjennetään samaan ja tutustu kaksilokeroautoon.

Kaksi eri kuormatila

Kaksilokeroautot kuljettavat toisessa lokerossa loppujätettä ja toisessa lokerossa vuorotellen eri hyötyjätteitä. Loppujäte ja muovipakkaukset ovat yleisin kaksilokeroautoon tyhjennettävä astiapari. Tyhjennys voi näyttää siltä, että

molemmat jätteet tyhjennetään samaan mutta todellisuudessa kaksilokeroauton sisällä on kaksi erillistä kuormatila. Näin eri jätelajit eivät pääse sekoittumaan keskenään.

Ympäristöpäästöt vähenevät

Kun useampaa jätelajia voidaan kerätä samalla kerralla, vähentyvät ajamisesta syntyvät ympäristöpäästöt. Suurin osa taajama-alueiden jäteasioista tyhjennetään nykyään kaksilokeroisilla jäteautoilla. Kaksilokeroautot käyttävät myös puhtaampaa polttoainetta, sillä autot kulkevat biokaasulla. Loppujätekuorma viedään Kotkan Hyötyvoimalaan ja hyötyjätekuormat omiin vastaanottoaikoihinsa. ◆

Katso!

Jos et vielä ole ennättänyt nähdä kaksilokeroautoa ilmielävänä, voit käydä tutustumassa auton toimintaan Kymenlaakson Jätteen Facebook-sivuilla olevan esittelyvideon kautta. <https://fb.watch/4yBB3WeJdc/>



Vaihda e-laskuun - säästä ympäristöä ja voita sähköpotkulauta!

Kymenlaakson Jäte haluaa kannustaa kaikkia asiakkaitaan vaihtamaan jätelaskun ja eko-maksun e-laskuksi. Järjestämme kaikille paperi- ja suoramaksulaskun e-laskuun 31.8.2021 mennessä vaihtaneille asiakkaille kilpailun, jossa voi voittaa sähköpotkulaudan. Palkinnon arvo on noin 400 euroa. Arvomme yhden sähköpotkulaudan kaikkien e-lasku asiakkaiden kesken ja yhden e-laskuun aikavälillä 1.4.-31.8. vaihtaneiden asiakkaiden kesken.

Miksi vaihtaisin e-laskuun?

E-lasku on helppo, turvallinen ja ympäristöystävällinen tapa vastaanottaa ja maksaa laskuja. Vähennät paperin määrää, eikä sinun tarvitse enää itse näppäillä viitenumeroita tai muita tietoja. Sinun ei myöskään tarvitse miettiä tai huolehtia laskusi saapumisesta ajallaan.

E-lasku otetaan käyttöön verkkopankissa. Verkkopankkeista voit tilata tekstiviesti- tai sähköposti-ilmoituksen, kun saat uuden e-laskun. E-laskun voi asettaa menemään maksuun automaattisesti tai vasta sitten, kun olet hyväk-

synyt maksun. Tarvittaessa voit pyytää omasta pankistasi apua e-laskuasioihin. Kymenlaakson Jäte ei voi tehdä e-laskusopimusta asiakkaan puolesta. ◆



KULJETUSPALVELUT

Hamina ja Virolahti järjestävät saariston asuin-kiinteistöjä varten lukollisia yhteiskeräyspisteitä

HAMINAN JA VIROLAHDEN kuntien alueella on saaria, joissa on asutusta. Valtaosa saarissa sijaitsevista asuin-kiinteistöistä on vapaa-ajan asuntoja, mutta joukossa on myös joitakin ympärivuotisesti asuttuja kiinteistöjä.

Jätelain mukaan kaikkien asuin-kiinteistöjen, myös kesämökkien tulee tulla kuulua järjestetyn jätehuollon piiriin.

Mikäli asuin-kiinteistö sijaitsee paikassa, johon jätteenkeräystä ei omatoimisesti pysty järjestämään, tulee kunnan järjestää kiinteistölle mahdollisuus liittyä jätehuoltoon.

Virolahden kunta ja Haminan kaupunki lähettävät **huhtikuussa** kirjeet saaristonsa asuin-kiinteistöjen haltijoille, jotta nämä voivat hakeutua uusien, mantereelle **toukokuussa** perustettavien lukollisten jätteenkeräyspisteiden käyttäjiksi. Kirjeissä on mukana Kymen jätelautakunnan lomake, jolla kiinteistönhaltija voi hakeutua itselle sopivimman pisteen käyttäjäksi. Lukollisen yhteiskeräyspisteen käytöstä peritään jätetaksan mukainen vuosimaksu. Keräyspisteitä ylläpitää kuntien toimeksiannosta Kymenlaakson Jäte.

Lisätietoja: Virolahden kunta, kunnaninsinööri Sami Nivuslammi p. 040 199 2221. Haminan kaupunki, kiinteistöpäällikkö Sami Kahila, p. 040 055 7816. ◆

Myös Miehikkälä järjestää lukollisia yhteiskeräyspisteitä

MIHKKÄLÄN kunnassa ei ole saaristoa, mutta sen sijaan siellä on muita alueita, jotka eivät ole jäteautolla liikennöitävissä. Näillä alueilla sijaitsevia asuin-kiinteistöjä varten Miehikkälään perustetaan **toukokuun** alusta lukien uusia lukollisia yhteiskeräyspisteitä. Miehikkälän kunta tiedottaa pisteistä verkkosivuillaan.

Myös Miehikkälässä lukollisen yhteiskeräyspisteen käyttäjäksi hakeudutaan Kymen jätelautakunnan lomakkeella. Lukollisen yhteiskeräyspisteen käytöstä peritään jätetaksan mukainen vuosimaksu. Keräyspisteitä ylläpitää kunnan toimeksiannosta Kymenlaakson Jäte.

Lisätietoja: Miehikkälän kunta, kunnaninsinööri Sami Nivuslammi p. 040 199 2221. ◆

Maatilamuovien noutopalvelu

Kerää omiin kasioihinsa seuraavat:

1. **Muovikalvot**, kuten auma-, kate- ja paalimuovit, lavahuput ja tavalliset pienet muovisäkit
2. **Kovat muovit**, kuten kanisterit ja tynnyrit
3. **Suursäkit**
4. **Paaliverkot**

Keräykseen ei oteta PVC-muoveja, kuten pressuja, muoviletkuja ja -putkia. ◆

Palvelu on tilattavissa 2.8.-27.8.
Noudot viikoilla 35-38

- ▶ Keräysauto noutaa muovit suoraan maataloilta
- ▶ Tilaukset sähköisellä tilauslomakkeella Kymenlaakson Jätteen verkkosivuilta tai puhelimitse noudot hoitavalta Läänin kuljetukselta, p. 05 230 7300 (ma-pe klo 8-15).
- ▶ Viikoilla 35-36 noudettavat alueet: Kotka, Hamina, Pyhtää ja Virolahti
- ▶ Viikoilla 37-38 noudettavat alueet: Kouvola, Iitti, Mäntyharju ja Lapinjärvi
- ▶ Noutohinta 15 €/irto-m³. Korttimaksu tai lasku. Laskutettaessa laskutuslisä 6,20 €. Hinnat sis. alv. 24%.

Ohjeita keräykseen tulevalle

VAARALLISTEN JÄTTEIDEN keräysautoihin voit tuoda mm.

- kotitalouden jäteöljyt, öljynsuodattimet ja muut kiinteät öljyiset jätteet
- akut ja akkunesteet, paristot,
- kasvinsuojelu- ja torjunta-aineet
- emäkset, hapot
- maalit, lakat, liimat, hartsit, liottimet
- loisteputket, energiansäästölamput
- lääkkeet ja elohopealämpömittarit

Vaarallisia jätteitä ei saa sekoittaa keskenään, ja ne on hyvä tuoda alkuperäisessä pakkauksessaan. Nestemäisten jätteiden tulee olla suljetussa ja tiiviissä pakkauksessa. Tyhjennetyt tynnyrit jäävät tuojalle.

Metalliromun keräysautoon otetaan vastaan kaikenkoista metalliromua, kuten polkupyörät, kottikärret, pelit, räystäskourut sekä metalliverkot, -putket ja -astiat.

Sähkölaitteiden keräysautoon kelpaavat kaikenlaiset kodinkoneet ja kodin elektroniikka. Kukin kävijä voi tuoda keräykseen korkeintaan kolme laitetta per laitetyyppi.

Autoihin ei oteta kyllästettyä puuta, ajoneuvojen kumirenkaita eikä asbestia.

Asukkaat voivat toimittaa sähkölaitteita, metalliromua ja vaarallisia jätteitä maksutta myös Kymenlaakson Jätteen jätteasemille aina asemien aukioloaikoina.

Kotitaloudet voivat toimittaa pienet määrät kyllästettyä puuta Ahlmanintien, Haminan, Jaalan, Jumalniemen, Keltakankaan, Korsmalmin ja Mäntyharjun jätteasemille. Alle 1 m³:n / 200 kg:n erät otetaan toistaiseksi vastaan maksutta. Yli 1 m³:n erät otetaan vastaan hintaan 12 €/m³. Henkilöauton peräkäräylyistä isommat kuormat otetaan maksusta vastaan Keltakankaan jättesäilytyskeskuksessa. ♦



Keräyskierrokset jatkuvat syksyllä Kotkassa, Pyhtäällä ja Kouvolassa

KYMENLAAKSON JÄTE OY järjestää kiertäviä keräyksiä myös syksyllä 2021.

Vaarallisia jätteitä, metalliromua ja sähkölaitteita kerätään Kotkassa lauantaina 18. syyskuuta ja Pyhtäällä lauantaina 25. syyskuuta. Koriolla ja Kuusankoskella vaarallisia jätteitä kerätään lauantaina 2. lokakuuta. Vanhan Kouvolan alueella keräysautot kiertävät 9. lokakuuta. Aikataulut ja pysähdyspaikat löytyvät osoitteesta www.kymenlaaksonjate.fi ♦



Vaarallisia jätteitä, sähkölaitteita ja metalliromua kerätään kesällä

KYMENLAAKSON JÄTE OY järjestää kesä- ja heinäkuussa vaarallisten jätteiden, sähkölaitteiden ja metalliromun keräyksiä Lapinjärvellä, Mäntyharjulla, Kouvolassa, Iitissä, Haminassa, Virolahdella sekä Kotkan, Haminan ja Pyhtään saaristossa. Jätteet otetaan vastaan maksutta. Jätteitä saa tuoda keräykseen vain silloin, kun keräyskalusto ja henkilökunta ovat paikalla. Kesän keräyksissä on mukana myös öljyn imuauto, joten öljyn voi tuoda myös tynnyrissä. Tyhjennetty tynnyri jää asiakkaalle. Imuauto on mukana muilla keräyskierroksilla paitsi Haminassa 9.7. ja saariston keräyksissä.

LAPINJÄRVI LA 5.6.

- 12.00–12.30 Porlammin koulu P-alue, Koulupolku
13.00–13.30 Kirkonkylä ent. linja-autoasema, Lapinjärventie 1
13.45–14.15 Heikinkylä, Seurojen talo, Hopeabackantie 10
14.30–15.00 Lindkoski, seuratalo, Seurantalontanhua 28
15.15–15.45 Pukaron Paronin piha-alue, Koivistontie 2

MÄNTYHARJU LA 19.6.

- 12.30–13.15 Partsimaan VPK:n talo, Valtolantie 2571
13.45–14.30 Seuratalo Halmela, Halmeniemmentie 264
16.00–16.30 Toivolan Maamiesseuratalo, Pertunmaantie 1390
17.00–17.30 Neste Vihantasalmi, Vihannanranta 1
18.00–18.30 Kirkonkylä, Neste Oil Express Reissutie 2
19.00–19.30 Nurmaa ekopiste, Jaalantie 570

KOUVOLA JA IITI 7.–15.6.

ANJALANKOSKI ma 7.6.

- 14.00–14.30 Tirvan seuratalo, Seurantalontie 6
15.00–15.30 Kannuskoski, Sorsala-mautilan pihapiiri, Kannuskoskentie 1128
16.00–16.30 Saaramaan VPK-talo, Kelkantie 5
17.00–17.30 Enäjärvi, kylätalo (ent. koulu), Sorsankuja 3
18.00–18.30 Sippolan koulu, Sippolantie 15

ANJALANKOSKI ti 8.6.

- 13.00–13.30 Myllykoski Neste, Karttenniementie 240
14.00–14.30 Inkeroinen Teboil, Laaksotie 2
14.45–15.15 Anjala, VPK, Urheilijantie 4
15.30–16.00 Huruksela, Seuratalo Soihtula, Hurukselantie 1953
16.30–17.00 Muhniemi Kuivuri, Muhniementie

ELIMÄKI ke 9.6.

- 14.00–14.30 Teuroinen, ekopiste (ent. koulu) Teuroistentie 251
14.45–15.15 Elimäki kk, Taksvärkin piha, Loviisantie 2
15.45–16.15 Soiniitty Maamiesseuran kuivuri Soiniityntie 754
16.45–17.15 Rautalan Seuratalo, Ratulantie 624
17.30–18.00 Raussila, mylly, Raussilantie 413

JAALA to 10.6.

- 14.00–14.30 Verla, Tehdasmuseon P-alue, Verlantie 288
15.00–15.30 Hartola, PVY:n talon kenttä, Ansalahdentie 8
16.00–16.30 Uimilan seuratalo, Uimilantie 615
17.00–17.30 Jaala kk, ent. K-marketin piha, Keskuskaari 1
18.00–18.30 Kimolan seurapirtti, litinkirkontie 180

VALKEALA ma 14.6.

- 13.00–13.30 Voikoski, ekopiste (asema), Kuismantie 35
13.45–14.15 Hillosensalmi, ekopiste, Hillosensalmentie 1266
14.45–15.15 Anttila, ekopiste, Anttilantie 488
15.45–16.15 Valkeala, ABC, Kalevantie 1
16.30–17.00 Toikkala, Maamiesseuran kuivuri, Hyyryntie 45
17.30–18.00 Utti, ekopiste (Uttihalli), Utintie 88

Muutokset keräysaikatauluihin mahdollisia epidemiatilanteen niin vaatiessa. Tarkista aikataulut osoitteesta www.kymenlaaksonjate.fi



IITI ti 15.6.

- 10.00–10.30 Maakansan Kylätalo, Kimonkyläntie 134
10.45–11.15 Perheniemi, koulubussin kääntöpaikka, Rantatie 1,
11.45–12.15 Mankalan ekopiste, Ratatie 150
13.00–13.30 Perämankala ekopiste, Mankalantie 590
14.00–14.30 Iitin kirkonkylä, vanha hautausmaa p-alue, Iitintie 846
15.45–16.15 Lyöttälän Maamies seuratalo, Lyöttäläntie 355

VIROLAHTI LAUANTAI 3.7

- 9:00–9:30 Kattilainen, Nopalantien 9 piha-alue
9:45–10:15 Ravijärvi, VPK-talo, Piispantie 91
10:45–11:15 Säkäjärvi, urheilukenttä, Soukantie 100
11:45–12:15 Kotola, Mattilantie 318 vpk
12:30–13:00 Vaalimaa, ent. vpk, Kotolantie 41
14:00–14:30 Kirkonkylä, kirkon p-alue, Kirkontie 500
15:00–15:30 Pihlaja, Mäkipirtintie 260,
15:45–16:15 Ravijoki, ekopiste, Kääriänmäentie ja Museotien risteys
16:30–17:00 Klamilan koulun piha-alue, Häppiläntie 750

HAMINA 9.7.–10.7.

pe 9.7.

- 9.00–9.30 Husula, Rinki-ekopiste, Joukahaisentie 36
9.45–10.15 Reitkalli, ent. koulun risteys, Reitkallintie 569
10.30–11.30 Neuvoton, Rinki-ekopiste, Mäkeläntie 1
11.45–12.15 Uusi-Summa, Rinki-ekopiste, Siitosentie 42
13.00–13.30 Keskusta, Rinki-ekopiste, Rautatienkatu 2
13:45–14.15 Tallinmäki, Rinki-ekopiste, Tallinmäenkatu 5
14:45–15:15 Viilniemi, Rinki-ekopiste, Seuratalontie 6
15:30–16:00 Mäntlahti, Hyötyjätepiste, Pyötsärentie 27

la 10.7.

- 9.00–9.30 Kirkkojärven Koulu, Kirkkojärvi 347
10:00–10:30 Onkamaa, kuivuri, Kotolantie 13
10:45–11:15 Ihamaa, Vasapirtti, Vasapirtintie 25
11:30–12:00 Pyhäntö, Rinki-ekopiste, Mäenpääntie 4
12:15–12:45 Kitula, ent. koulu / kioski, Kitulantie 50
13:00–13:30 Kannusjärven koulu, Keskikyläntie 233
14:00–14:30 Metsäkylä, Hyötyjätepiste, Metsäkyläntie 392

KERÄYKSET KOTKAN, HAMINAN JA PYHTÄÄN SAARISTOSSA

TAMMIO ti 22.6.

- 10.00–13.00 Tammion kalastajakylän vieraslaituri

KUORSALO ti 29.6.

- 10.00–13.00 Kuorsalo, Vekanolahden vieraslaituri

HAAPASAARI ti 6.7.

- 10.00–13.00 Yhteysaluksen laituri

KAUNISSAARI ti 13.7.

- 10.00–13.00 Yhteysaluksen laituri

KIRKONMAA ti 20.7.

- 9.00–11.00 Yhteysaluksen laituri **UUSI PYSÄKKI**

KUUTSALO ti 20.7.

- 13.00–15.00 Yhteysaluksen laituri



Jumalniemen itsepalveluaikaa on laajennettu

Jumalniemen jätteen itsepalveluaikaa on laajennettu. Itsepalveluaika kotitalousasiakkaille on sunnuntai- ja arkipyhäpäivinä klo 9-18 (mukaan lukien juhannusaatto ja jouluaatto). Palvelu ostetaan etukäteen verkkokaupasta. Linkki verkkokauppaan ja ohjeet palvelun käyttöön löytyvät osoitteesta www.kymenlaaksonjate.fi ♦

Jäteasema kiertää Vuolenkoskella, Vuohijärvellä, Tuohikotissa ja Kaipiaisissa 19.–22.7.

KIERTÄVÄ jätteasema tulee tänäkin kesänä neljään kylään Kouvolassa ja Iitissä. Jätteen palvelut tuodaan heinäkuussa päivän ajaksi Vuolenkoskelle, Vuohijärvelle, Tuohikottiin ja Kaipiaisissa. Kiertävällä jätteen itsepalveluasemalla otetaan vastaan jätteitä samoin periaattein kuin muillakin Kouvolaan ja Iitin jätteen itsepalveluasemilla. Keräykseen voi tuoda enintään henkilöauton peräkärryyn mahtuvan määrän lajiteltua jätettä. Maksutta otetaan vastaan kodin vaaralliset jätteet, metalliromut sekä kodin sähkölaitteet. Tähän keräykseen kelpaavat poikkeuksellisesti myös autonrenkaat. Maksullisten jätteiden hinnat ovat samat kuin kiinteillä jätteen itsepalveluasemilla. Maksuvälineenä käy pankkikortti. Keräykseen ei oteta kyllästettyä puuta, asbestia eikä piilaantuvaa talousjätettä. ♦

- **VUOLENKOSKELLA** maanantaina 19.7. Rantamesta, Vuolenkoskentie 1476, klo 10–16
- **VUOHIJÄRVELLÄ** tiistaina 20.7. Hiekkakujan entisen ekopisteen lähellä klo 10–16
- **TUOHIKOTISSA** keskiviikkona 21.7. VPK:n talon pihalla klo 10–16
- **KAIPIAISISSA** torstaina 22.7. Sale-kaupan luona Kaipiaistentien lähellä klo 10–16

Huom. Palvelun toteutuminen riippuu epidemiolanteen kehittämisestä. Mahdollisista muutoksista tiedotetaan osoitteesta www.kymenlaaksonjate.fi

NÄIN TOIMIT VERKKOKAUPASSA

1. Valitse tuote tuotavan jätemateriaalin perusteella
2. Anna sen auton rekisteritunnus, jolla tuot kuorman jätteen itsepalveluaikana.
3. Siirry ostoskoriin ja seuraa ohjeita. Maksuta panä verkkomaksu (verkkopankit ja maksu kortit).
4. Saat tilausvahvistuksen antamaasi sähköpostiosoitteeseen.
5. Käytä verkkokaupassa maksettu palvelutuote yhden (1) kuukauden kuluessa ostopäivästä.

Jätteen itsepalveluasemalta ei saa ottaa mitään tavaroita. Alueella on tallentava kameravalvonta. Turvallisuussyistä itsepalveluaikana ei vastaanoteta kodin vaarallisia jätteitä.

Verkkokaupan tuoteryhmät

- **Puu ja puutarhajäte 10 €**
kuorma: haravointijäte, hake-tuskelpoiset oksat ja puujäte erikseen lajiteltuna
- **Kotiraksa 20 €**
kuorma: kaatopaikkajäte, lajiteltava jäte, energijäte, kipsijäte, katto-huopa, kivijäte ja puujäte erikseen lajiteltuna
- **Huonekalut 30 €**
kuorma: materiaalin mukaan lajiteltuna

Mäntyharjun jätteen itsepalveluasemalle kesäksi kaksi päivää lisää aukioloaikaa

MÄNTYHARJU on vilkas mökkipaikkakunta, jossa palvelujen kysyntä kasvaa voimakkaasti kesäisin. Laajempaa palveluaikaa on toivottu myös jätteen itsepalveluasemilla. Asiakkailta saadun palautteen perusteella tänä kesänä kokeillaan Mäntyharjun jätteen itsepalveluaseman aukioloajan laajentamista niin, että asema on kesäkuukausina auki jokaisena arkipäivänä. Kesäkaudella jätteen itsepalveluasema on siis auki myös keskiviikkoisin ja torstaisin kello 10.30 - 18. Aukioloaika kasvaa 15 tunnilla viikossa. Laajennettu aukioloaika alkaa kesäkuun alusta ja jatkuu elokuun loppuun. ♦

Korsmalmin jätteen itsepalveluasemalla kokeillaan tiistai-illan aukioloaikaa

LAPINJÄRVELLÄ sijaitseva Korsmalmin jätteen itsepalveluasema on ollut auki vain yhtenä päivänä viikossa eli lauantaisin 9-14. Asukkailta saadun palautteen perusteella päätettiin kesäkaudella kokeilla laajempaa aukioloaikaa. Tulevalla kesäkaudella kesäkuun alusta elokuun loppuun Korsmalmin jätteen itsepalveluasema on avoinna myös tiistaisin iltapäivästä kello 16-19. ♦

Kymenlaakson Jätteen itsepalveluasemien aukioloajat

Kotkassa, Kouvolassa, Hamina, Iitissä, Mäntyharjulla ja Lapinjärvellä

Jätteen itsepalveluaseman aukioloapäivän osuessa vapunaattoon, juhannusaattoon, jouluaattoon ja uudenvuodenaattoon, on jätteen itsepalveluasema avoinna klo 9-15 (ei koske Korsmalmin jätteen itsepalveluasemaa). Keltakankaan jätteen itsepalveluasemassa sijaitseva Keltakankaan jätteen itsepalveluasema on avoinna silloin kun jätteen itsepalveluasema on auki.

HAMINA

Salmenkylän jätteen itsepalveluasema

Suokalliontie 131, 49400 Hamina, p. 040 199 1193
ma ja pe 8–18, ti–to 10–17

IITTI

Kausalan jätteen itsepalveluasema

Sahatie 17 A, 47400 Kausala, p. 040 837 7764
ma ja ke 10–18, ti 11–16, lisäksi toukokuussa la 9–14

KOTKA

Jumalniemen jätteen itsepalveluasema

Uittoväylä 10, 48600 Kotka, p. 05 220 1056
ma–pe 8–20, la 9–15, lisäksi sunnuntaisin ja arkipyhäpäivinä (myös juhannus- ja jouluaattoon) kello 9-18 itsepalveluasemointi, joka maksetaan ennakoon verkkokaupassa.

KOUVOLA

Ahlmanintien jätteen itsepalveluasema

Ahlmanintie 32, 45160 Kouvola, p. 05 372 4111
ma–pe 8–20, la 9–15

Elimäen kirkonkylän jätteen itsepalveluasema

Yritystie 1 C, 47200 Elimäki, p. 040 837 7764
to 10–18

Jaalan jätteen itsepalveluasema

Mäntyharjuntie 110, 47710 Jaala, p. 040 837 7764
pe 10–17, lisäksi kesä-, heinä- ja elokuussa la 9–14

Keltakankaan jätteen itsepalveluasema

Ekokaari 50, 46860 Keltakangas, p. 040 849 7555
ma–pe 7–18

Korian jätteen itsepalveluasema

Anjalantie 2114 A, 45610 Korja, p. 040 158 8558
ma 10–18, ke 10–18

LAPINJÄRVI

Korsmalmin jätteen itsepalveluasema

Parantolantie 83, 07800 Lapinjärvi, p. 040 838 6816
la 9–14, jos lauantai on pyhäpäivä, on asema avoinna edeltävänä arkipäivänä klo 9–14

UUTTA Aukioloaikakokeiluna lisäksi kesä-, heinä- ja elokuussa ti 16–19.

MÄNTYHARJU

Mäntyharjun jätteen itsepalveluasema

Kaatopaikantie 79, 52700 Mäntyharju,
p. 040 197 6267
ma–ti 10.30–18, pe 10.30–18
Lisäksi huhti-lokakuussa la 9–14

UUTTA Aukioloaikakokeiluna kesä-, heinä- ja elokuussa ma–pe klo 10.30–18.00 ja la 9–14.

VIROLAHTI

Virolahdella jätteen itsepalveluasema järjestetään autokaluston avulla ns. kiertävänä jätteen itsepalveluasemana. Huhti-lokakuussa palvelu järjestetään kerran kuussa ja loka–huhtikuussa kahden kuukauden välein, parillisina kuukausina.

Paikka: Opintie 5, ent. kunnan varikko

Aika: kuukauden viimeinen lauantai klo 9–13

Maksut ja maksaminen jätteen itsepalveluasemilla

Jätteen itsepalveluasemien hinnastot saa osoitteesta www.kymenlaaksonjate.fi tai suoraan jätteen itsepalveluasemilta. Maksuvälineinä käyvät vain pankki- ja luottokortit. Jätteen itsepalveluasemien korttimaksulaitteissa on lähimaksun mahdollisuus, joten usein kassalla käynti onnistuu pienellä käden heilautuksella.

Kunnan ylläpitämä jätteen itsepalveluasema

MIHIKKÄLÄ

Miehikkälän pienjätteen itsepalveluasema

Muurikkalantie 12, 49700 Miehkälä,
p. 040 199 2193
kesäkaudella (1.4.-31.10.) pe 9-17, la 9-13
Juhannusaattoon suljettu.

Miehikkälän pienjätteen itsepalveluaseman ajantasaiset tiedot saa kunnasta.



Jätehuollon viestikapula siirtyi Kati Manskiselle

- Kati Manskinen alkoi luotsata Kymenlaakson Jätettä maaliskuussa

ANNE SIRONEN

Kymenlaakson Jätteen pitkäaikainen toimitusjohtaja Kari Martikainen jäi pois työstään helmikuun lopussa. Viime vuoden lopulla valittu uusi toimitusjohtaja **Kati Manskinen** otti viestikapulan vastaan, ja luotsaa tästä eteenpäin Kymenlaakson Jätettä. Kati Manskinen on 48-vuotias ympäristötekniikan tohtori ja erikoistunut jätteiden hyötykäyttöön. Hän on toiminut aiemmin muun muassa kiertotalouden tutkimusjohtajana ammattikorkeakoulussa ja ympäristö- ja laatu- ja palvelupäällikkönä Stora Ensolla.

- On innostavaa olla nyt hoitamassa jätehuoltoa näin konkreettisesti ja käytännön tasolla, kertoo tuore toimitusjohtaja Kati Manskinen.

- Minulla on juuret Kymenlaaksossa, Haminassa, jossa vanhempani asuvat edelleen. Kesämökkipiirimme sijaitsee Mäntyharjulla, joka sekin on Kymenlaakson Jätteen toimialuetta. Olen kiertänyt maailmaa lähes 30 vuotta, ensin opiskelujen ja sitten monien ja monipuolisten työtehtävien parissa. On hienoa päästä nyt kehittämään jätehuoltoa tänne omalle kotiseudulle, hymyilee Manskinen.

Jätteenkäsittelijästä palveluyhtiöksi

Kun Kari Martikainen tuli Kymenlaakson Jätteelle töihin vuonna 2008, oli yhtiössä 21 työntekijää. Vuosiliikevaihto oli 7,5 miljoonaa euroa. Tänä yhtiössä työskentelee 62 hlöä, ja liikevaihto on kasvanut 19,6 miljoonaan euroon.

Liikevaihdon kasvua selittää yhtiön toiminnan laajentuminen kuntalaisille monipuolisia palveluja tarjoavaksi palveluyhtiöksi. Kari Martikaisen tullessa yhtiön tehtävänä oli jätteen vastaanotto ja käsittely. Kuluneina vuosina lähes kaikki omistajakunnat antoivat yhtiön tehtäväksi ison määrän kuntien vastuulle kuuluvia lakisääteisiä palvelutehtäviä, kuten jätteenkuljetuksen, jäteasemien, ekopisteiden, keräyspalvelujen ja viestinnän ja neuvonnan järjestämisen.

Jättemateriaaleista enemmän arvoa

- Kyllä se jätehuollon perustehtävä tulee säilymään, eli asukkaat ja asukkaille tarjottavat palvelut ovat jatkossakin meidän työn ydintä, toteaa Manskinen.

- Lähivuosina sen rinnalle nousevat yhä lisääntyvät eri jätteiden erilliskeräykset ja jättemateriaalien älykkäämpi hyödyntäminen. Jättemateriaalien arvo raaka-aineena korostuu. Materiaalien koko elinkaaren tarkastelu ja materiaalien arvon säilyttävä hyödyntäminen lisääntyvät. Suomella on kiertotalousohjelma, jolla halutaan ohjata jättemateriaaleja yhä enemmän raaka-aineiksi. Samalla jätteen käyttö polttoaineena energiantuotannossa vähenee.

- Näen yhtiön kehittyvän eteenpäin siten, että se säilyttää ennakkoluulottoman edelläkävijän otteensa, ja samalla vie materiaalien hyödyntämistä eteenpäin niin, että sekä asukkaat että ympäristö hyötyvät, tiivistää Manskinen. ◆

Kymenlaakson Jäte hyödyntää maankunnan kierrätyspuun polttoaineeksi

Keltakankaan jätekeskuksen lämpövoimala on alkanut tuottaa kaukolämpöä. Lämpövoimala käyttää polttoaineena pääasiassa rakennus- ja purkupuusta tehtyä kierrätyspuumurskettä. Kaukolämpöasiakkaat saavat ulkomailta tuodulla fossiilisella maakaasulla tuotetun kaukolämmön tilalle kotimaisilla, uusiutuvilla biopolttoaineilla tuotettua kaukolämpöä. Keltakankaan voimalakokonaisuus sisältää kaksi 4 megawatin kattilaa. Maaliskuun alussa käynnistettiin ensimmäinen kattila ja huhtikuun alussa syttyivät ensituleet myös toiseen kattilaan. Voimala tuottaa kaukolämpöä Keltakankaan, Myllykosken ja Inkeröisten alueille. ◆



Jätelautakunnan viranhaltija vaihtui

KYMEN JÄTELAUTAKUNNASSA ja aiemmin Kouvolan kaupungin ja Kouvolan seudun jätehuollossa pitkän uran tehnyt jätehuoltopäällikkö Leena Rautiainen on jäämässä eläkkeelle. Rautiaisen tilalle jätehuoltopäällikön virkaan on valittu DI Katja Kangas. Kangas aloittaa tehtävässä toukokuun alussa. Hän on työskennellyt aiemmin Kouvolan kaupungin ympäristöpalveluissa, jossa vastuualueeseen on kuulunut myös jätehuollon valvontatehtäviä. ◆

Kunnat hyväksyivät yhteisen jätepoliittisen ohjelman

KYMENLAAKSON ja lähialueen yhdeksän kuntaa ovat yhdessä laatineet jätepoliittisen ohjelman, jolla ne ovat sitoutuneet edistämään luonnonvarojen kestäväää käyttöä ja ehkäisemään jätteistä aiheutuvia haittoja. Ohjelmakausi yltää vuoteen 2025 saakka. Kuntien valtuustot ovat hyväksyneet ohjelman.

Ohjelma sisältää monia konkreettisia tavoitteita. Kunnat ovat esimerkiksi sitoutuneet lisäämään kiertotalouden mukaista hankintaosaamista, huolehtimaan lajittelu- ja kierrätysosaamisesta kunnan työpisteissä ja kouluissa sekä edistämään yhteiskäyttöä lainauspalvelujen avulla. Muita tavoitteita ovat esimerkiksi asuin- ja vapaa-ajan kiinteistöjen saaminen kattavasti jätteenkuljetuksen piiriin, jätteenkuljetuksen päästöjen vähentäminen ja kierrätyksen tehostaminen helppokäyttöisiksi keräystapoiksi kehittämällä.

Jätepoliittiseen ohjelmaan voi tutustua esimerkiksi osoitteessa kymenjatelautakunta.fi kohdassa Jätehuollon ohjaus. ◆

Jätelaki uudistuu pian

JÄTELAIN uudistusta on työstetty jo muutama vuosi, ja nyt näyttää siltä, että laki saadaan eduskuntaan hyväksyttäväksi mahdollisesti ennen kesää.

Jätelakiin on tulossa muutoksia, joilla pyritään tehostamaan jätteiden kierrätystä. Laki tuo yhä useammalle kiinteistölle ja toimijalle velvollisuuksia järjestää kierrätettävien hyötyjätteiden lajittelu erilleen. Eri pakkausjätteiden lisäksi biojätteen keräystä tulee tehostaa lähivuosina.

Kymen jätelautakunta ennakoii tulossa olevia vaatimuksia jo vuoden 2020 alussa voimaan tulleissa jätehuoltomääräyksissä. Niinpä osa lakiin tulevista vaatimuksista - erityisesti erilliskeräysten lisääminen pienempiin taloyhtiöihin - tulee voimaan Kymen jätelautakunnan alueella jo tänä vuonna. ◆

Kymenlaakson Jäte muuttaa puutarhajätteet multatuotteiksi

KYMENLAAKSON JÄTE käsittelee vastaanottamansa puutarhajätteet ja muut viherrakennusomassa biokaasulaitoksessa. Lopputuotteesta jalostetaan multatuotteita piha- ja viherrakentamiseen. Tuotepiirteeseen kuuluvat **Pihamulta**, **Inframulta** ja **Kasvimulta**. Pihamulta soveltuu yleisesti piharakentamiseen ja nurmikoiden kasvualueeksi, Kasvimulta istutusalueille ja Inframulta maisemarakentamiseen.

Lisätietoa ja hinnat löytyvät yhtiön verkkosivuilta!

Noudot Keltakankaan jätekeskuksesta:

Ekokaari 50, 46860 Keltakangas, avoinna ma-pe 7-18. ◆

