



On aika tarttua biojätteeseen!

Roskapussien painosta vielä noin 1/3 on biojätettä. Jatkossa biojätteen sisältämä energia ja ravinteet halutaan tarkemmin hyödyksi koko Suomessa.

Viimeistään 1.7.2024 alkaen myös omakoti- tai paritalossa tulee biojäte lajitella erilleen, mikäli talo sijaitsee yli 10 000 asukkaan taajamassa.

ANNE SIRONEN

Ympäristöministeriö käynnisti viime vuonna "Rakasta joka murua" -kampanjan, joka tähtää biojätteen lajittelun tehostamiseen. Ympäristöministeriön mukaan kotitalouksissa ei vielä tunneta hyvin biojätteen lajittelun hyötyjä ja jätteen jatkokäyttöä.

Kymenlaakson Jäte kysyi omassa asiakastutkimuksessaan syitä siihen, miksi biojäte jää osalla lajittelematta. Asukkaat arvelivat biojätettä syntyvän vähän, kokivat keittiöstä puuttuvan tilaa lajitteluun ja pelkäsivät biojätteen haisevan.

Siisti ja hajuton biojätteen lajittelu keittiöön

Biojätteen voi kerätä mihin tahansa sopivaan astiaan. Kantta ei tarvita, koska biojätteelle on eduksi, että se vähän kuivahtaa. Silloin se haisee vähemmän. Biojäteastiaan voi laittaa biohajoavan pussin, joko itse sanomalehdestä tai tellun tai kaupasta ostetun. Myös kananmunakennon pala pussin pohjalla imee hyvin ylimääräistä kosteutta. Kauppoihin on viime aikoina tullut myyntiin siistejä, pöydällekin kelpaavia astioita biojätteelle. Osassa on jopa mietitty ratkaisuja hajujen poistamiseksi.

Biojätteen vieminen pihan keräysastiaan tai kompostoriin tapahtuu siististi, kun biojätteen vie ulos keräysastiasa. Myös paperipussi tai muu biohajoava biopussi voi riittää biojätteen kuljettamiseen, mikäli biojäte ei ole kovin märkää ja pakkaus kestää ehjänä.

Biojäte tulee pakata johonkin biohajoavaan pakkaukseen, jotta pihan biojäteastia ei likaantuisi liikaa. Mikäli pihan biojäteastiassa on iso biosäkki, ei keittiöstä tuotavan biojätteen tarvitse olla pakattua, vaan sen voi halutessaan kaataa keräyskiposta suoraan bioastiaan.

Ravinteita peltoon ja energiaa

Miten biojäte sitten käsitellään ja mitä hyötyjä siitä saadaan? Nykyisin kaikki Kymenlaakson Jätteen keräämä biojäte käsitellään biokaasulaitoksissa Kouvolassa, Lahdessa ja Mikkelissä. Biokaasuprosessin avulla biojätteen sisältämä energia ja ravinteet saadaan talteen. Biokaasu voidaan johtaa maakaasuverkkoon ja puhdistettuna sitä voidaan käyttää polttomoottoreissa sekä liikennepolttoaineena.

Jopa energiaa tärkeämpää on kuitenkin saada talteen biojätteen sisältämät ravinteet. Maailmalla puhutaan paljon fosforista, jota on vain rajallisesti saatavilla. Jos fosfori ei riitä, voi peltojen tuottavuus heikentyä. Biojätteen sisältämä fosfori on siis tärkeää saada takaisin kiertoon pelloille sen sijaan, että se päätyisi roskapussissa Hyötyvoimalan tuhkaan. Myös muut ravinteet ja orgaaninen aines ovat arvokkaita maan viljavuudelle. Biokaasulaitosten orgaaniset massat ravinteineen käytetäänkin hyödyksi peltoviljelyssä ja kasvuvalustojen valmistuksessa.

Ota hyöty irti taloyhtiösi biojäteastiasta

Isännöitsijät, jätteenkuljettajat ja Kymenlaakson Jäte ovat kaikki havainneet saman: monessa taloyhtiössä biojäteastia on yllättävän vajaa tai lähes tyhjä. Miten kaikki asukkaat saataisiin innostumaan biojätteen lajittelusta? Taloyhtiö maksaa joka tapauksessa jätehuoltomääräysten mukaisen biojäteastian tyhjennyksistä joka kuukausi.

Jos asut taloyhtiössä, etkä ole vielä lajitellut biojätettä, aloita nyt. Kokeile edes. Voit yllättyä! Monet ovat yllättyneet kodissaan syntyvän biojätteen määrästä, sitten kun ovat alkaneet erotella sen erilleen. Mikäli ympäristöasiat huolettavat, tarjoaa biojätteen lajittelu mahdollisuuden tehdä jotain konkreettista ympäristön hyväksi.

Vuonna 2024 isoissa taajamissa biolajittelu myös omakotitaloihin

Jätelaki muuttui tämän vuoden heinäkuussa. Lailla pyritään lisäämään hyötyjätteiden, myös biojätteen lajittelua. Lähivuosina biojätteen lajitteluvaihtoehto laajenee myös kaikkiin sellaisiin omakoti- ja paritaloihin, jotka sijaitsevat yli 10 000 asukkaan taajamissa. Kymenlaakson Jätteen toimialueella tällaisia taajamia on Kouvolassa, Kotkassa ja Haminassa.

Biojätteen keräämisessä vaihtoehtoina ovat liittyminen biojätteen kuljetukseen tai omatoiminen biojätteen kompostointi. Voit lukea lisää kompostoinnista sivulta kaksi. Ensi vuonna Kymenlaakson Jäte tekee lisäksi kokeiluja löytääkseen edullisia ja tehokkaita tapoja omakotitalojen biojätteen keräykseen ja kuljetukseen. Niistä kerrotaan lisää ensi vuoden puolella. ♦

UUTISIA

Jätelaki uudistui heinäkuussa

19.7. VOIMAAN astui uudistettu jätelaki, jonka päätavoitteena on lisätä kierrätystä Suomessa. Vuonna 2035 yhdyskuntajätteestä tulee kierrättää raaka-aineina 65 %, kun tällä hetkellä kierrätystä on noin 42 %. Energiaksi päätyvästä loppujätteestä pitäisi siis erottaa eri hyötyjätteet entistä tarkemmin talteen.

Kymenlaakson Jäte Oy:n toimialueella jätelain muutoksia ennakoitiin Kymen jätelautakunnan jätehuoltomääräyksissä niin, että pakkausjätteiden kiinteistökeräysvelvoite laajeni koskemaan 5-9 asunnon taloyhtiöitä jo tänä kesänä. Uusi jätelaki edellyttää lisäksi, että yli 10 000 asukkaan taajama-alueilla kaikissa asuinkiinteistöissä, myös omakoti- ja paritaloissa järjestetään biojätteen erilliskeräys tai kompostointi viimeistään v. 2024. ♦

Biojäte ja pakkausjätteet siirtyvät kunnan järjestämään kuljetukseen 2023-2024

JÄTELAIN näkyvin lähivuosien muutos lienee se, että bio- ja pakkausjätteiden kuljetukset asuinkiinteistöiltä kuuluvat jatkossa ns. kunnan järjestämään jätteenkuljetukseen koko Suomessa. Kymenlaakson Jätteen toimialueella se tarkoittaa, että myös Haminassa, Virolahdella, Miehikkälässä, Pyhtäällä ja Lapinjärvellä biojätteen ja pakkausjätteiden keräys ja kuljetus siirtyvät Kymenlaakson Jätteen järjestämäksi: pakkausjätteet heinäkuussa 2023 ja biojätteet viimeistään heinäkuussa 2024.

Kuljetukset järjestetään julkisena hankintana, jolloin urakoitsijana toimivat yksityiset kuljetusyritykset. ♦



Kotkalaiset ovat suomalaisista tyytyväisimpiä jätehuoltoon

KOTKASSA tehdään asukkaiden mielestä Suomen parasta jätehuoltoa. Tämä selvisi FCG Konsultointi Oy:n tutkimuksessa, jossa selvitettiin kuntalaisten tyytyväisyyttä yhdyskuntateknisiin palveluihin. Tyytyväisyys lähes kaikkiin kysytyihin osa-alueisiin oli kasvanut edellisvuodesta. Mukana kyselyssä oli tänä vuonna 22 kuntaa. Muut Kymenlaakson Jätteen toimialueen kunnat eivät tällä kertaa olleet mukana tutkimuksessa.

Linkki kyselyn koko raporttiin löytyy Kotkan kaupungin Ajankohtaista-sivujen tiedotteesta, joka on julkaistu 15.9. ♦

Biojätteen kompostointi voi jatkua myös talvella!

Syksy on hyvä aika tyhjentää keittiöjätteille tarkoitettua kompostia! Näin saadaan tilaa talven aikana syntyville biojätteille. Keittiöjätteen kompostorin vaatimuksista määrätään jätehuoltomääräyksissä. Ruokajätteen kompostointia varten kompostorin on oltava suojattu haittaeläimiltä ja lämpöeristetty. Kompostissa asuvat pieneliöt hajottavat tuoretta biojätettä. Tästä syntyy kompostissa lämpöä ja hyvin lämpöeristetyssä kompostissa lämpö säilyy ympäri vuoden. ♦



Katso video!

Kotkalainen lapsiperhe päätti alkaa kompostoida keittiön biojätteet. Videon löydät YouTubea hakusanalla IKILOMALLA tai linkin kautta: www.bit.ly/ikilomalla

Tässä muutamia vinkkejä kompostointiin syksyisin ja talvipakkasilla!

1. Kompostia on hyvä tyhjentää syksyllä, jotta talven aikana syntyvät biojätteet mahtuvat kompostiin. Älä kuitenkaan tyhjennä kompostia kokonaan! Tämä siksi, että massa pysyy lämpimänä ja komposti käynnissä. Esimerkiksi 1/3 kompostin tilavuudesta on hyvä tyhjentää syksyllä. Kompostia voi tyhjentää myös talvella, jos tila meinaa kompostista loppua kesken.
2. Vie kompostoriin säännöllisesti uutta biojätettä, myös talvella! Mitä enemmän pieneliöillä on hajotettavaa, sitä korkeampana lämpötila säilyy. Uutta jätettä kannattaa viedä 3-4 kertaa viikossa.
3. Kompostin jäätyminen talvella johtuu usein siitä, että massa on liian märkää. Lisää kuivikkeen määrää kompostissa! Kuiviketta on hyvä lisätä esimerkiksi puolet viedyn biojätteen määrästä. Kun kuivike lisätään biojätteen ja kompostimassan päälle, se toimii myös eristeenä!
4. Talvisin kannattaa välttää kompostin sekoittelua. Kompostin sekoittaminen jäädyttää kompostia, joten kompostia kannattaa sekoittaa vain harkiten. Kuivikkeella saadaan pidettyä komposti ilmapana. Joskus kuitenkin tuntuu, että kompostia olisi hyvä sekoittaa. Sekoita silloin pintakerrosta möyhentäen.
5. Säädä lämpökompostin ilmanvaihtoa pienemmälle, jos omassa lämpökompostissasi tämä on mahdollista. Näin kompostiin pääsee vähemmän kylmää ulkoilmaa.
6. Kompostoinnin helpottamiseksi talvella voi kompostimassaan tuoda ravinteita ja energiaa kompostiherätteen avulla.
7. Lumi on hyvä eriste! Kompostin voi peittää lumella ihan kannen reunaan asti.
8. Muista, että jäätyminen ei vahingoita kompostoria eikä kompostimassaa! Komposti täyttyy vain nopeammin. Keväällä kompostia voi auttaa sulamaan nopeammin hautaamalla kompostiin esimerkiksi kuumalla vedellä täytettyjä mehupulloja.

USEIN KYSYTTYÄ ?

BOKASHI on biojätteen esikäsittelytekniikka, jossa biojäte fermentoidaan eli hapatetaan. Koska prosessi on hapeton, se ei ole kompostointia. Bokashilla ei siis voi korvata kompostointia. Fermentoitunut biojäte ei sellaisenaan sovellu kasvualustaksi tai lannoitteeksi, vaan se pitää vielä kompostoida haittaeläimiltä suojatussa kompostorissa.

Lajittele biojäte - biojätteestä saadaan energiaa!

Biojätteen lajittelusta syntyy monia hyötyjä. Ensinnäkin roskapussisi (loppujäte) palaa paremmin hyötyvoimalassa, kun märkä biojäte puuttuu sieltä. Toiseksi biojätteen sisältämät arvokkaat ravinteet saadaan talteen ja kierrätetyksi maaperään, eivätkä ne hukkaudu hyötyvoimalan tuhkan sekaan. Kolmanneksi biojäte sisältää energiaa, ja sitä saadaan hyödynnettyä, kun biojäte käsitellään biokaasulaitoksessa. Yhdestä kilosta biojätettä saadaan yllättävän paljon energiaa.

Biojätevisa

Koetapa arvata, miten kauan yhdestä biojättekilosta tuotettu energia riittää seuraavissa tilanteissa:

1. Kuinka kauan imuriin riittää virtaa vain kilosta biojätettä?
2. Montako tuntia energiansäästölamppu palaa vain kilolla biojätettä (7 watin energiansäästölamppu)?
3. Kuinka pitkän matkan henkilöauto huristelee vain kilolla biojätettä?
4. Kuinka monta tuntia virtaa kännykälle riittää vain yhdestä kilosta biojätettä?

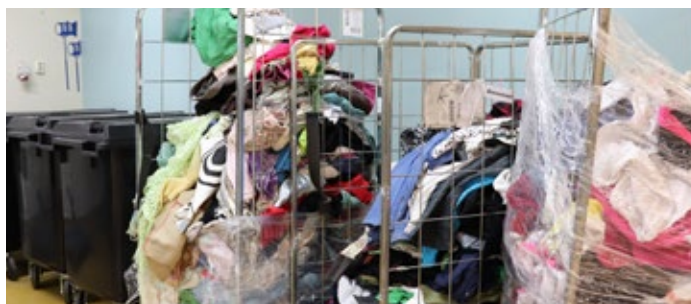
Oikeat vastaukset löydät tämän palstan alalaidasta. Lähde: biojate.info

Laadukkaana poistotekstiilin kierrätys alkaa kotoa

Kymenlaakson Jäte ottaa vastaan niin sanottua poistotekstiiliä kahdella jäteasemalla: Ahlmanintien ja Jumalniemen jäteasemilla. Poistotekstiili on kulunutta tai rikkiäistä, mutta puhdasta tekstiiliä, joka voidaan kierrättää uusiokuiduiksi.

Koska tekstiili on materiaalina herkästi pilaantuvaa, asukkaiden kotona tekemällä lajittelulla on suuri merkitys materiaalin uudelleenkäyttö- ja kierrätysmahdollisuuksiin. Tämän takia on tärkeää, ettei kierrätyskelpoisen tekstiilin joukossa ole märkiä, homeisia, vahvasti haisevia tai tekstiilituholaisia sisältäviä tekstiilejä. Pilaantuneet tekstiilit ovat myös terveysuhka esilajittelussa, joka tehdään käsin.

Hygieniasyistä poistotekstiilinkeräykseen ei pidä laittaa alusvaatteita, sukkaa tai uimapukuja. Myöskään kenkiä, laukkuja, voitaita, tynnyjä, peittoja, pehmusteita ja pehmoeläimiä ei voida hyödyntää uudelleen käsittelyprosessissa. ♦



Jumalniemessä ja Ahlmanintiellä vastaanotettu poistotekstiili lajitellaan erilaisten kuitujen mukaan yhteistyökumppanien Sotek- ja Parik-säätiöiden käsittelytiloissa.

TEKSTIILIJÄTEKIERRÄTTÄJÄN MUISTILISTA

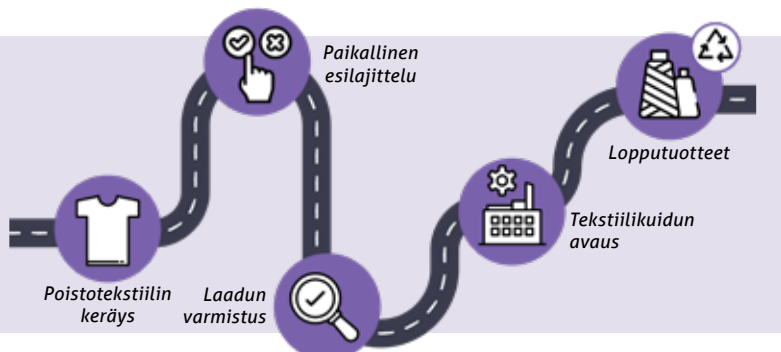
- Myy tai lahjoita vaatteet ja muut kodin tekstiilit, jotka ovat ehjiä ja joita voi vielä käyttää. Käyttökelpoiset vaatteet voi viedä esimerkiksi ekopisteelle UFF:n keräyslaatikkoon.
- Tuo poistotekstiilin keräykseen tekstiilit, jotka ovat kuluneita tai rikkiäisiä, mutta puhtaita.
- Laita selvästi liikkeet, märät ja homeiset tekstiilit roskapussiin ja loppujätteeseen.

POISTOTEKSTIILIT

Poistotekstiilit voi viedä muovipussiin pakattuna Kouvolan Ahlmanintien tai Kotkan Jumalniemen jäteasemille. Poistotekstiili otetaan vastaan energiajätteen hinnalla (12€/m³). Maksulla katetaan osittain vastaanotto-, käsittely- ja kuljetuskustannukset.

POISTOTEKSTIILIN MATKA

Poistotekstiilin jalostuslaitos Paimiossa mahdollistaa kotitalouksien tekstiilin kierrätyksen Suomessa. Lue lisää poistotekstiilin matkasta: poistotekstiili.lsjh.fi





SARJA STARTTAA!

Näin asioit jäteasemalla

Ensimmäiseksi esittelyssä on Ahlmanintien jäteasema Kouvossa, jonka vuosittainen kävijämäärä on noin 100 000. Se on siis Kymenlaakson Jätteen vilkkain jäteasema.

Uusi järjestely helpottamaan asiointia

Ahlmanintien jäteasemalle on tehty parannuksia tämän vuoden keväällä asiointin sujuvoittamiseksi. Kenttätyönjohtaja Joni Korhonen kertoo, että nykyinen asiointimalli on sujuvoittanut liikennettä. Ennen asiakas joutui joutamaan sekä tullessaan että lähtiessään, sillä kuorma maksettiin vasta purkamisen jälkeen. Jonoa syntyi siis kumpaankin suuntaan. Uudella järjestelyllä tilanne on kuitenkin helpottunut, sillä nyt maksu peritään asiakkaan saapuessa asemalle. Sekä asiakkaille että työntekijöille parannus on ollut mieluinen. Asemaa on myös tarkoitettu laajentaa seuraavien kahden vuoden aikana ja rakentaa mm. uusi sisään tuloreitti.

Näin se käy Ahlmanintiellä!

1. Aja portista sisään ja pysähdy punaisen kontin asiakaspalvelupisteellä
2. Jäteasemanhoitaja tarkastaa kuorman ja maksu tapahtuu ennen kuorman purkua.
3. Seuraa opasteita ja lajittele kuorman jätteet ohjeiden mukaan oikeille lavoille.
4. Kysy tarvittaessa neuvoa, autamme sinua mielellämme.

P.S. muistathan ottaa huomioon muut asemalla kävijät, jotta asiointi sujuu turvallisesti ja mutkattomasti!

Huolellisella lajittelulla säästät

Asiakkaalle lajittelu on kannattavaa, sillä lajittelu pienentää jätekuorman hintaa. Monet jätteistä kuten kodin vaaralliset jätteet, metalliromut ja sähkölaitteet otetaan vastaan maksutta. Lajittelemalla oikein materiaalien kierrätys on helpompaa ja kierrätysmateriaalista saadaan laadukkaampia raaka-aineita uusien tuotteiden valmistukseen.

Myös maksullisten jätteiden lajittelu kannattaa, sillä lajittelemattoman jätteen kuutiohinta on korkeampi kuin muiden. Lajittelematon jäte lajitellaan Keltakankaan lajittelulaitoksessa tai puretaan käsin. Sen käsittely vaatii siis enemmän työtä ja siksi hintakin korkeampi.

Jäteasemien hinnasto perustuu Kymen jätelautakunnan vahvistamaan jäteasemien yhtenäistykseen. Maksuvälineinä jäteasemilla käy pankki- tai luottokortti. Maksullisten jätteiden hinnat löydät verkkosivuiltamme www.kymenlaaksonjate.fi/hinnasto

Puutarhajätteiden noutopalvelun voi tilata nyt myös Virolahdelle

Kymenlaakson Jätteen järjestämä keräys toteutetaan tänä vuonna ensimmäistä kertaa Kouvolan, Iitin, Kotkan, Haminan, ja Pyhtään lisäksi myös Virolahdella. Maksullinen noutopalvelu haketuskelvottomille oksille ja risuille sekä haravointijätteelle on tilattavissa 12.11. asti. Noudot tehdään 22.9.–18.11. välisenä aikana. Lisätietoja ja sähköisen tilauslomakkeen löydät sivuiltamme www.kymenlaaksonjate.fi

Apua, mitä jos siellä on muitakin?

Viikonpäivistä maanantait ja lauantait ovat ruuhkaisimpia päiviä jäteasemalla. Keskellä viikkoa on yleensä rauhallisempaa. Aamuisin pari ensimmäistä aukiolotuntia ovat yleensä hiljaisempia. Kello 10-12 välillä vilkastuu. Iltapäivällä voi olla hetken vähän hiljaisempaa ennen kuin ihmiset pääsevät töistä. Illasta kävijämäärä taas kasvaa.

Kaikki jäteasemat ovat erilaisia

Kaikilla Kymenlaakson Jätteen jäteasemilla on erilaiset pohjakartat. Ennen jäteasemavierailua voit käydä tutustumassa Ahlmanintien sekä Jumalniemen pohjakarttoihin, jotka löydät verkkosivuiltamme. Pienemmällä jäteasemilla lajittelumahdollisuudet voivat olla suppeampia asemakoon vuoksi. Seuraavan Roskaviestin Näin asioit jäteasemalla -sarjan jaksossa, tutustutaan **Elimäen jäteasemaan**, joka on yksi Kymenlaakson Jätteen pienistä jäteasemista.



Pentti Suursalmi (vas.) kävi syksyisenä iltapäivänä Ahlmanintien jäteasemalla tuomassa puujätettä. Suursalmen mielestä asemalla on helppo asioida ja opasteet ovat selkeät. Laajat aukioloajat ovat myös iso plussa. Jäteasemanhoitaja Veli-Matti Rasilainen (oik.) auttoi kuorman purkamisessa.



Eikö tavarat mahdu autoon?

Ahlmanintien, Jumalniemen ja Keltakankaan jäteasemilta voit vuokrata peräkärryn käyttöösi.

Hinta 20 €/vrk.

Virolahden vuoden viimeiset jäteasemapäivät 30.10. ja 18.12.

Kymenlaakson Jäte tuo jäteasemapalvelut Virolahdelle loppuvuonna vielä kahtena lauantaina. Vuoden viimeinen jäteasemapäivä on joulukuussa. Jäteasemapalvelu tuodaan Opintielle 30.10. ja 18.12. kello 9-13.

Virolahden jäteasemapäivissä on tänä vuonna käynyt jo 500 kävijää. Vuoden 2022 alkupuoliskon jäteasemapäivät ovat 26.2. ja 23.4. Lisätietoja: www.kymenlaaksonjate.fi/virolahdenjateasema

Kymenlaakson Jätteen jäteasemien aukioloajat

Kotkassa, Kouvossa, Haminassa, Iitissä, Mäntyharjulla ja Lapinjärvellä

Jäteaseman aukiolopäivän osuessa vapunaattoon, juhannusaattoon, jouluaaton aattoon ja uudenvuodenaattoon, on jäteasema avoinna klo 9-15 (ei koske Korsmalmin jäteasemaa). Keltakankaan jätekeskuksessa sijaitseva Keltakankaan jäteasema on avoinna silloin kun jätekeskuskin on auki.

HAMINA

Haminan jäteasema

Suokalliontie 131, 49400 Hamina, p. 040 199 1193 ma ja pe 8–18, ti–to 10–17

IITTI

Kausalan jäteasema

Sahatie 17 A, 47400 Kausala, p. 040 837 7764 ma ja ke 10–18, ti 11–16, lisäksi toukokuussa la 9–14

KOTKA

Jumalniemen jäteasema

Uittoväylä 10, 48600 Kotka, p. 05 220 1056 ma–pe 8–20, la 9–15

Lisäksi sunnuntaisin ja arkipyhäpäivinä (myös juhannus- ja jouluaattona) kello 9-18 itsepalveluasointi, joka maksetaan ennakkoon verkkokaupassa.

KOUVOLA

Ahlmanintien jäteasema

Ahlmanintie 32, 45160 Kouvola, p. 05 372 4111 ma–pe 8–20, la 9–15

Elimäen jäteasema

Yritystie 1 C, 47200 Elimäki, p. 040 837 7764 to 10–18

Jaalan jäteasema

Mäntyharjuntie 110, 47710 Jaala, p. 040 837 7764 pe 10–17, lisäksi kesä-, heinä- ja elokuussa la 9–14

Keltakankaan jäteasema

Ekokaari 50, 46860 Keltakangas, p. 040 849 7555 ma–pe 7–18

Korian jäteasema

Anjalantie 2114 A, 45610 Koria, p. 040 158 8558 ma 10–18, ke 10–18

LAPINJÄRVI

Korsmalmin jäteasema

Parantolantie 83, 07800 Lapinjärvi, p. 040 838 6816 la 9–14, jos lauantai on pyhäpäivä, on asema avoinna edeltävänä arkipäivänä klo 9–14

Lisäksi kesä-, heinä- ja elokuussa ti 16–19

MÄNTYHARJU

Mäntyharjun jäteasema

Kaatopaikantie 79, 52700 Mäntyharju, p. 040 197 6267

ma–ti 10.30–18, pe 10.30–18

Lisäksi huhti-lokakuussa la 9–14

Lisäksi kesä-, heinä- ja elokuussa ma–pe klo 10.30–18.00 ja la 9–14

VIROLAHTI

Virolahdella jäteasemapalvelu järjestetään auto-kaluston avulla ns. kiertävänä jäteasemapalveluna. Huhti-lokakuussa palvelu järjestetään kerran kuussa ja loka–huhtikuussa kahden kuukauden välein, parillisina kuukausina.

Paikka: Opintie 5, ent. kunnan varikko

Aika: kuukauden viimeinen lauantai klo 9–13

Sovitut ajankohdat ensi vuoden puolella: 26.2. ja 23.4.

Maksut ja maksaminen jäteasemilla

Jäteasemien hinnastot saa osoitteesta www.kymenlaaksonjate.fi tai suoraan jäteasemilta. Maksuvälineinä käyvät vain pankki- ja luottokortit. Jäteasemien korttimaksulaitteissa on lähimaksun mahdollisuus, joten usein kassalla käynti onnistuu pienellä käden heilautuksella.

Kunnan ylläpitämä jäteasema

MIHIKKÄLÄ

Miehikkälän pienjäteasema

Muurikkalantie 12, 49700 Miehkälä, p. 040 199 2193

la 9–13 (1.11.–31.3.), kesäkaudella (1.4.–31.10.) myös pe 9–17. Jos perjantai tai lauantai on pyhäpäivä, pienjäteasema on suljettu.

Miehikkälän pienjäteaseman ajantasaiset tiedot saa kunnasta.

Jäte- ja lajitteluneuvontaa etänä tai paikan päällä!

Jäte- ja lajitteluneuvontaa tehdään myös etäyhteyden välityksellä! Tilaa siis vaikkapa yhdistyksellesi, työporukallesi tai luokkallesi tapaaminen, jossa voitte kaikki osallistua kotisohvaltanne tai luokkahuoneesta keskustelemaan jätealan ajankohtaisista asioista ja kysyä esimerkiksi oikeasta lajittelusta. Tulemme mielellämme kertomaan myös jäteasiaa lasten ja nuorten harrastustoi- mintaan.

Kysy lisää ja tilaa koulutus neuvonta@kymenlaaksonjate.fi tai puh. 05 744 3473. ◆



Järjestimme neuvontatilaisuuden hevosharrastajille syyskuussa Hempyölin tallilla Pyhtäällä.



Löydät meidät nyt myös Instagramista!

TIESITKÖ, että Kymenlaakson Jätteellä on käytös- sään nyt myös Instagram-tili? Löydät meidät nimellä **@kymen_kierratyskouts**. Kerromme siellä esimerkiksi kierrätykseen ja jätteisiin liittyvistä kampanjoista, ajan- kohtaisista tapahtumista ja annamme lajitteluvinkkejä. Instagram-sivumme on täydentävä palvelu. Emme hoi- da siellä asiakaskohtaisia asioita emmekä kerro kaikkien palvelujemme tietoja. Kaikkien palvelujemme tiedot löy- dät verkkosivuiltamme. ◆

Anna vanhalle tuotteelle uusi elämä ja korjauta se!

KORJAA.SE -PALVELUN avulla voit korjauttaa rikki- näiset tavarat ja välttää uuden ostamista. Samalla vähen- nät jätettä ja tuet paikallisia pienyrittäjiä ja käsityöläisiä. Kymenlaakson korjaa.se -palvelussa on lokakuun alkuun mennessä vierailtu jo yli 2500 kertaa. Pääset palveluun Kymenlaakson Jäte Oy:n verkkosivujen etusivulla olevas- ta linkistä tai menemällä suoraan osoitteeseen **korjaa.se/ kymenlaakso**. Palveluntarjoajana voit myös ilmoittautua mukaan palveluun. Kymenlaakson Jäte tarjoaa palvelun maksutta. ◆

E-laskun tilanneiden kesken arvottiin kaksi sähköpotkulautaa

KYMENLAAKSON JÄTE arpoi e-laskun tilanneiden asiakkaiden kanssa kaksi sähköpotkulautaa. Ensimmäi- nen sähköpotkulauta arvottiin kaikkien e-laskun tilannei- den kesken. Sen voitti Sinikka Ruohonen Iitistä. Toinen sähköpotkulauta arvottiin 1. huhtikuuta ja 31.8. välise- nä aikana e-laskun tilanneiden kanssa. Sen voitti Wilma Cannonigo Kotkasta. Onnea voittajille! ◆

Kymen jätelautakunta uudistui

KYMEN JÄTELAUTAKUNTA hoitaa jätehuoltoviran- omaisen tehtäviä yhdeksän kunnan alueella, eli Kymen- laakson kuntien sekä Iitin, Lapinjärven ja Mäntyharjun alueella.

Kymen jätelautakunta kokoontui uudella, kevään kun- tavaalien jälkeisellä kokoonpanolla ensimmäistä kertaa 30. syyskuuta. Lautakunnassa on yhteensä 13 jäsentä, joista uusia jäseniä on 12 hlöä. Kymen jätelautakunnan puheenjohtajana toimii Anne Hasu Kouvolasta ja vara- puheenjohtajana Teppo Sainio Kotkasta. Kymen jätelau- takunnan isäntäkunta on Kouvola. Lautakunnan toiminta katetaan lautakuntamaksulla, jota peritään kuntakohtai- sesti joko ekomaksujen tai jäteastian tyhjennysmaksujen yhteydessä.

Lisää tietoa www.kymenjatelautakunta.fi ◆

ROSKAVIESTI

TOIMITUS Anne Sironen, Jasmin Kaalinpää ja Mette Skyttä

PÄÄTOIMITTAJA Anne Sironen

KUSTANTAJA Kymenlaakson Jäte Oy

PAINOS 120 000 kpl

PAINOPAIKKA Bookwell Oy, Porvoo

Lehti on painettu Maxi Offset 90 g -paperille.

KYMENLAAKSON JÄTE OY

Ekokaari 50, 46860 Keltakangas

p. 05 744 3400, www.kymenlaaksonjate.fi



LAITA KALENTERIIN SEURAAVAT TAPAHTUMAT!

Poikkea kahville ja tule kysymään lajittelusta tai jätehuollon palveluista!

Elimäen jäteasemalle (Yritystie 1 C, Elimäki) torstaina 11.11. klo 15.30–17.30

Mäntyharjun jäteasemalle (Kaatopaikantie 79, Mäntyharju) tiistaina 14.12. klo 15.30–17.30



Kierrätysvalmennusta asukkaille ja taloyhtiöille Teamsissa marraskuussa!

Kierrätysvalmennustilaisuudet järjestetään verkossa, Teams-alustalla. Voit osallistua Microsoft Teams-ta- paamisiin tietokoneen tai mobiililaitteen (tabletti tai älypuhelin) välityksellä. Osallistuaksesi tarvitset myös toimivan nettiyhteyden!

- Pääset osallistumaan tapah- tumiin seuraavan linkin kautta: <https://urly.fi/2ehD> (HUOM isot ja pienet kirjaimet!)

- Voit myös skannata oheisen QR-koodin puhelimesi.

- Jos ilmoittaudut etukäteen sähköpostitse tai puhelimitse, saat sähköpostiisi linkin ja ohjeet tapahtumaan osallistumiseen.



Tiistai 2.11. klo 17–18.00 Taloyhtiöiden kierrätysvalmennus

Kymenlaakson Jäte Oy järjestää maksutonta kierrä- tysvalmennusta isännöitsijöille, hallituksen jäsenille, osakkaille ja vuokralaisille. Illan aikana saatte tietoa jätelainsäädännöstä, jätteiden lajittelusta ja hyödyn- tämisestä, toimivasta jätetilasta sekä vinkkejä kuinka lajitteluneuvontaa voisi omissa taloyhtiössä toteuttaa.

Tiistai 9.11. klo 17–18.00 Taviksesta kierrätyssekspertiksi

Kymenlaakson Jäte Oy järjestää maksutonta kierrä- tysvalmennusta yhtiön alueen asukkaille! "Taviksesta kierrätyssekspertiksi" verkkotapaamisissa keskustellaan jätehuollosta sekä kierrättämisestä. 9.11. ohjelmassa tietoa jätelainsäädännöstä, toimivasta jätetilasta sekä vinkkejä lajitteluun!

Tiistai 16.11. klo 17–18.00 Taviksesta kierrätyssekspertiksi

Kymenlaakson Jäte Oy järjestää maksutonta kierrä- tysvalmennusta yhtiön alueen asukkaille! "Taviksesta kierrätyssekspertiksi" verkkotapaamisissa keskustellaan jätehuollosta sekä kierrättämisestä. 16.11. ohjelmassa tietoa jätelainsäädännöstä, toimivasta jätetilasta sekä vinkkejä jäteasemalla asiointiin!

LISÄTIETOJA ja voit myös ilmoittautua: neuvonta@kymenlaaksonjate.fi tai puh. 05 744 3473 (ark. 9–15)

PALVELUNEUVONTAA TALOYHTIÖILLE: neuvonta@kymenlaaksonjate.fi tai puh. 044 716 8065 (ark. 9-15)

Markkinavuoropuhelu edistää yhteistyötä yritysten kanssa

Kymenlaakson Jäte ostaa kuljetus- ja muita palveluja yri- tyksiltä noin puolella liikevaihdostaan, eli reilulla 8 M€:lla vuodessa. Kymenlaakson Jäte tarjoaa siis varsin paljon työ- mahdollisuuksia muille yrityksille. Iso osa ostopalveluista on rahteja ja kuljetuksia.

Kymenlaakson Jäte ostaa kaikki asukkaille ja kunnille jär- jestämänsä jätteenkuljetukset yksityisiltä kuljetusyrityksil- tä. Jotta jätteenkuljetusten kilpailutuksista ja urakoista tulisi mahdollisimman järkeviä ja toimivia myös urakoitsijoiden näkökulmasta, haluaa Kymenlaakson Jäte kuulla yritysten näkemyksiä ennen tarjouspyyntöjen julkaisua. Tämä ta- pahtuu markkinavuoropuhelutilaisuuksissa.

Markkinavuoropuhelutilaisuudessa Kymenlaakson Jäte esittelee suunnittelemansa urakan ja yrittäjät voivat esittää näkemyksiään esimerkiksi urakan rajauksista tai teknisistä vaatimuksista. Näin Kymenlaakson Jäte voi huomioida yritysten mahdollisuudet, jolloin tarjouspyynnöistä ja kil- pailutuksista tulee parempia. Samalla urakoitsijat saavat ennakkotietoa ja pystyvät valmistautumaan tarjouksen jättämiseen.

Kymenlaakson Jäte on järjestänyt markkinavuoropuhelu- tilaisuuksia vuodesta 2019 lähtien. Jatkossa, eli vuoden 2022 heinäkuusta alkaen jätelaki edellyttää markkinakartoitusta, kun jätteenkuljetuksia kilpailutetaan.



Jätteenkuljetusten asiakaspalvelu

Jätteenkuljetusten asiakaspalvelu palvelee jäte- astian tyhjennyksiin liittyvissä asioissa Iitin, Kotkan, Kouvolan ja Mäntyharjun asukkaita.

Avoinna **ma–pe klo 9–15**

Asioi verkossa: www.kymenlaaksonjate.fi

asiakaspalvelu@kymenlaaksonjate.fi

puhelin **05 744 3474**

Loppuvuoden arkipyhät voivat siirtää jäteastian tyhjennyspäivää

Itsenäisyyspäivän, joulun ja uudenvuoden tienoil- la jäteastian tyhjennyspäivä voi siirtyä päivän tai kaksi totuttua aiemmaksi tai myöhemmäksi. Koska tyhjennyspäivä voi muuttua, jäteastia on hyvä pitää näkyvillä viikoilla 49-1. Arkipyhäviikon tyhjennyksiä voidaan aloittaa jo edellisen viikon viikonloppuna.